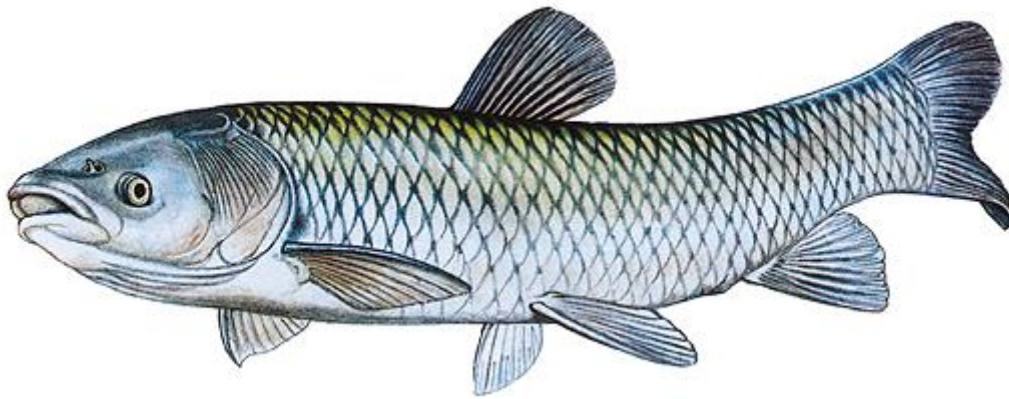


Amur bílý

Ctenopharyngodon idella



Popis:

Tato kaprovitá ryba k nám byla dovezena v roce 1961. Má dlouhé válcovité tělo, v bocích mírně zploštělé. Charakterizuje ji široká hlava, na skřelích výrazné paprskové rýhy. Na velkých a pevných šupinách převažuje jasně stříbrná barva, od hřbetu s lesklým, temně nazlátlým nádechem.

Amur bílý byl vysazen hlavně do rybníků i toků v jižních oblastech naší republiky – například na Pohořelicku, Třeboňsku a Blatensku. Má podobné nároky na životní podmínky jako kapr, avšak dává přednost teplejší vodě. Jako dvoucentimetrová rybička pohlcuje hlavně drobné virníky, korýšky a larvičky pakomárů, pak přijímá rostlinnou potravu – vláknité řasy. Odrostlejší amuři konzumují vyšší, zejména měkké vodní rostliny. Brzy si však zvykají na potravu kaprů.

Chov amura má hlavní cíl – likvidovat nežádoucí porosty i v zavlažovacích kanálech, přehradách a rybnících. Růst amurů je ovlivněn teplotou vody: roste proto pomaleji než kapr a až ve čtvrtém roce dosahuje hmotnosti necelých 2kg (kapr zhruba za 2,5 roku). Amur také později dospívá pohlavně – ve stáří 7-9 let. Naše podnebí mu zatím znemožňuje přirozené rozmnožování. Musí proto být uměle vytírán a rozmnožován.

Původním domovem amura jsou rozsáhlá území Ruska, zejména pak povodí Amuru a jižní oblasti Číny. Dosahuje délky až 130cm a hmotnosti až 30kg. Stanovená nejmenší lovná délka je u amura 50cm.

[Více informací](#)
[Zpět na výběr](#)

Bolen dravý

Aspius aspius



Popis:

Je to naše jediná dravá kaprovitá ryba dolních toků řek i přehradních jezer, které jí velmi dobře vyhovují. Má dlouhé tělo s širokou tlamou, jejíž okraje sahají až za oči. V horní čelisti má jamku. Do ní zapadá hrbol na dolní čelisti. Tlana je silně rozeklaná. Boky ryby jsou šedé i stříbřité, hřbet šedomodrý.

Bolen dravý žije hlavně ve větších řekách a loví zejména v horních vrstvách vod. Napadá hlučně hejna drobných rybek často u samého břehu i v nejneuvěřitelnějších mělčinách. Jeho přítomnost ve vodách je proto snadno zjistitelná. Dosahuje značné délky – až 120cm a hmotnosti až 14kg. Požírá kromě drobných rybek i hmyz padlý na hladinu, v mladším stádiu plankton a drobné larvy hmyzu, ale i plůdek jiných ryb. Bolen dravý naznačuje svou existencí, že v místě jeho výskytu je dostatek drobných ryb. Jeho výskyt je hojnější v zemích na východ od Labe, v mnoha evropských zemích se však vůbec nevyskytuje – například ve Francii, Británii, Dánsku, Švýcarsku, na Pyrenejském poloostrově i v jižní části poloostrova Balkánského. Je hojnější v řekách, které se vlévají do Severního, Baltického, Černého i Kaspického moře.

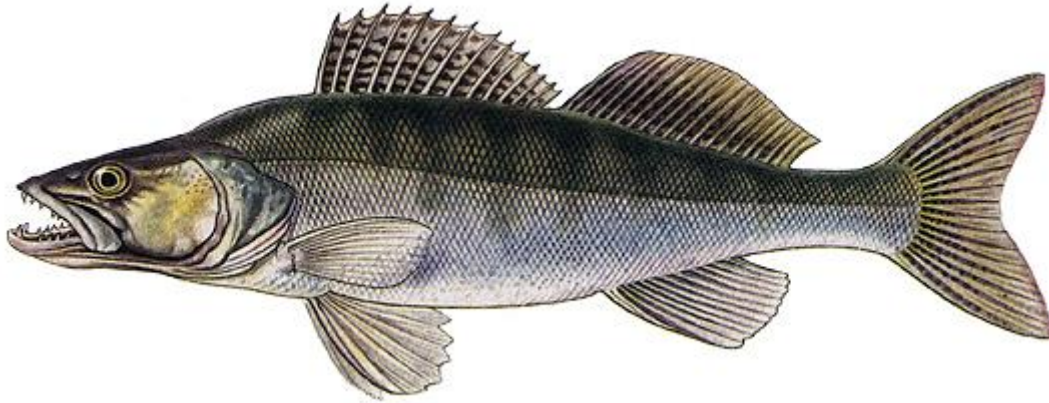
Bolen dravý i přes svou hlučnost je rybou velmi plachou, a jeho ulovení není proto snadné. Nejlépe zabírá na drobnou živou rybkou při naprostém tichu na břehu. **Pozor na dobu hájení! Smí se lovit pouze v druhé polovině roku (od 16.června do 31.prosince).** Nejmenší lovná délka je 40cm.

[Více informací](#)

[Zpět na výběr](#)

Candát obecný

Sander lucioperca



Popis:

Krásná okounovitá dravá ryba s podlouhlým válcovitým tělem, špičatou, místně zploštělou hlavou. V čelistech má mnoho ostrých zubů, mezi nimiž vyčnívají dva přední zvlášť velké. Hřbet má candát zbarvený do olivově zelena, boky jsou stříbřité i zlaté a poznamenané osmi i více kolmými tmnými pruhy.

Má rád písčité, šterkovité, nanejvýše pak lehce zbahněná dna říčních koryt. Vyhovují mu i hlubší přehradní nádrže či chladnější rybníky. Tře se v dubnu a květnu. Samec střeží oplodněné jikry a někdy k nim přihání i čerstvou vodu. Je poměrně choulostivý na nedostatek kyslíku ve vodě. Přesto významně doplňuje štika v jejím poslání „zdravotní policie“. Candát totiž s oblibou požírá uhynulé rybky i jiné vodní živočichy. Patří k nejoblíbenějším úlovkům rybářů a jeho chov je rozšířen i v rybničním hospodářství.

Candát má výraznou ostnatou hřbetní ploutev, jako všechny okounovité ryby. Jeho šupiny jsou velmi drsné, a přece jsou poměrně choulostivé na dotek lidských rukou. Chytneme-li podměrečného candáta, kterého budeme vracet do vody, neměli bychom nikdy zapomenout řádně si namočit ruce při manipulaci s rybou při odstraňování háčku. To platí i o jiných rybách.

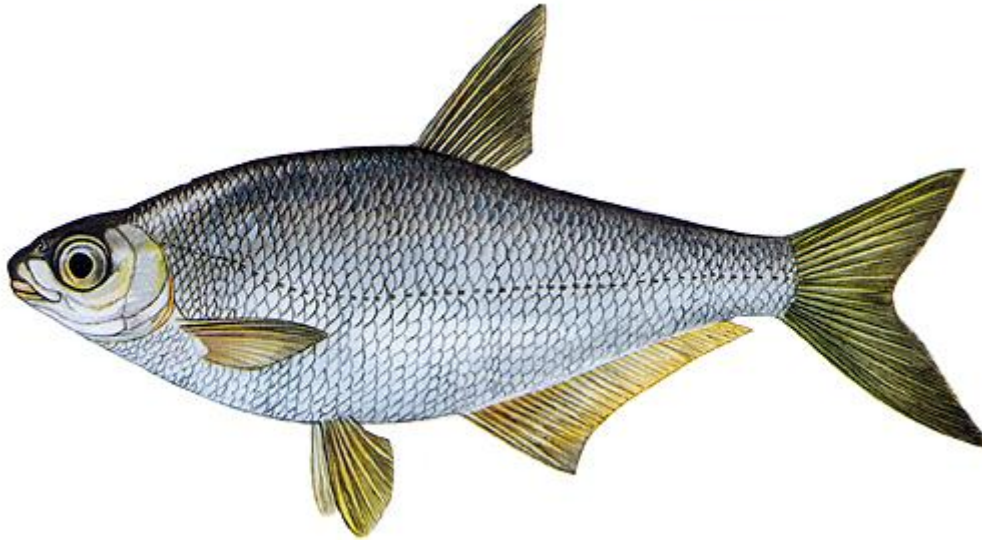
Candát dosahuje maximální délky 130cm a hmotnosti až 12kg. Lze jej lovit jak na živou, tak mrtvou rybku. Zabere však i na ocásek rybky nebo na větší rousnici. Nejmenší lovná délka je 45cm. **Je hájen od 1.ledna do 15.června.**

[Více informací](#)

[Zpět na výběr](#)

Cejn perleťový

Abramis sapa



Popis:

Cejn perleťový má šedomodrý nebo zelenošedý hřbet. Jeho boky se stříbřitě, perleťovitě lesknou – odtud jeho jméno. Jeho ploutve jsou šedobílé, tmavě vroubené. Cejn perleťový má přední polovinu těla mohutnější než ostatní druhy. Jinak se příliš od velkého nebo siného cejna neliší.

Jeho výskyt na území České republiky je velmi omezený na nevelký pruh jižní Moravy. Žije tedy ve větších přítocích Dunaje, na dolním úseku Moravy, Tisy i jejich přítocích. V Čechách se vůbec nevyskytuje.

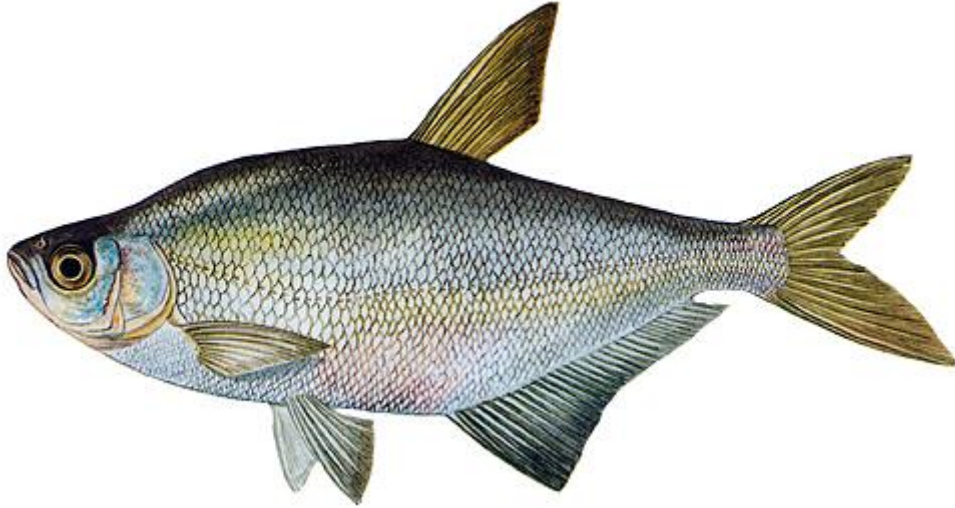
Ze tří druhů našich cejnů (velkého, siného a perleťového, resp. lze sem počítat i cejnka malého – skaláka) je perleťový nejméně hojný. Dospívá ve čtyřech letech věku – tehdy měří sotva 20cm a jeho hmotnost nepřesahuje 300g. Sotva dorůstá 30cm délky a jeho hmotnost málokdy přesáhne 500g. **Je celoročně hájený na rozdíl od ostatních cejnů!**

[Více informací](#)

[Zpět na výběr](#)

Cejn siný

Abramis ballerus



Popis:

Ze všech našich cejnů má siný nejprotáhlejší tělo – i v bocích je nápadně stlačený, hlavu má poměrně špičatou. Tělo je stříbřitě lesklé, hřbet temně modrý, nebo i s olivovým odstínem. Šedé až nažloutlé ploutve mají tmavé okraje.

V českých krajích se vyskytuje cejn siný jen velmi vzácně v Labi a ve Vltavě. Hojnější je v přítocích Dunaje: jak na Moravě, tak na Slovensku, kde je častějším úlovkem, než cejn velký. Dorůstá délky 45cm a hmotnosti sotva přes jeden kilogram. Jak nasvědčuje jeho postavení úst, požívá hlavně plankton a různé druhy perlooček. Vytírá se v dubnu a květnu na kamenitém dnu, nebo o vodní rostliny.

Mezi výskytem, způsobem života, rozmnožováním atd. není mezi perleťovými a sinými cejnny příliš velký rozdíl. Oba žijí v hlubších proudivých vodách, živí se vodními bezobratlými živočichy dna. Cejn siný však má přece jen raději mírné proudící vody, ba i tůně v záplavových oblastech i jezerech. Oba nemají praktický hospodářský význam. Nejhojněji se vyskytují přímo v Dunaji, kde se přece jen tu a tam objeví v síti....

[Více informací](#)

[Zpět na výběr](#)

Cejn velký

Abramis brama



Popis:

Kaprovitá ryba, která žije ve všech dolních tocích mírně proudících vod, v údolních nádržích i jezerech. Vysoká zploštělá ryba s tmavým, šedomodrým hřbetem, stříbřitými, u starších jedinců lehce nazlátlými boky. Ploutve jsou namnoze tmavošedé. Ryba má poměrně malé oči.

Potravu hledá hlavně u dna. Čas lásky a plazení této ryby spadá do konce dubna a začátku května. V té době se shromažďují ve velkých hejnech a mělkých vodách; samci – mlíčnáci mají na těle nápadnou třecí výrážku, jejich tělo je v té době i silně strupovité. V některých místech, zejména v mělkých vodách přehradních nádrží anebo ve slepých ramenech s nedostatkem dravých ryb, se cejni velmi rychle přemnožují. Zaostávají ve svém vzrůstu a degenerují. Proto je úlovek velkého cejna spíše ojedinělý. Dorůstají většinou v průměru asi 30cm délky a hmotnosti 500-600 gramů; výjimečně 75cm a hmotnosti asi 6kg.

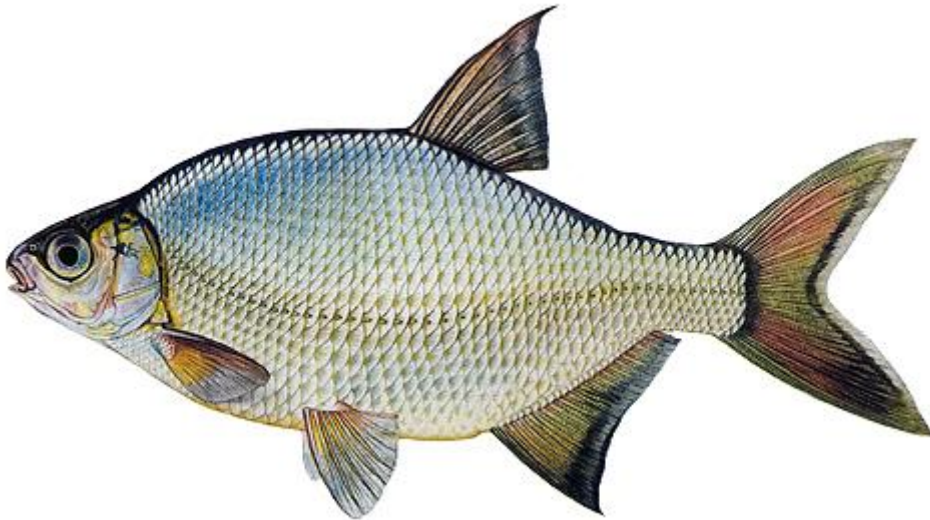
Cejn velký je oblíbeným úlovkem rybářů, kteří používají při jeho lovu velmi jemné náčiní. Drobnější háček, slabý vlasec (0,20 – lépe ještě 0,15mm), a hlavně pak lehký splávek, nebo číhátko. Pro prokrmení vody můžeme užít jakoukoliv nástrahu rostlinného původu: těsto, brambor, kolínka; jinak jsou spolehlivé menší žízaly, „hnojňáci“, ale i „bílí“ nebo mouční červi. Nemá Rybářským řádem stanovenou nejmenší lovnou délku.

[Více informací](#)

[Zpět na výběr](#)

Cejnek malý

Abramis bjoerkna



Popis:

Na první pohled bychom řekli, že je to jakási miniatura cejna velkého. Jedná se také o kaprovitou rybu, avšak barevně výraznější, zejména načervenalým zbarvením ploutví. Tělo má rovněž zploštělé, oči jsou nepoměrně velké. Hřbet cejnka je velmi tmavý s nádechem do olivové zeleně, boky jasně stříbřité a břicho zcela bílé.

Cejnek malý bývá nejčastěji nazývá skalákem. Je to rybka velmi čiperná a většinou dovede rybáře náležitě potrápit. Lze ji lovit jen na velmi jemné náčiní, jinak jen „drbe“ na udici. Nástraha by tedy měla být hlavně rostlinného původu, nejvýš nějaká „patentka“, drobná žížala.

Rychle se množí, v rybnících je proto nežádoucí, neboť ubírá potravu ušlechtiljším druhům ryb. Někteří rybáři chytají cejnky ve větším množství, aby je pak zvláštním způsobem upravili jako pečenáč, nebo marinované. Cejnek roste poměrně pomalu, žije hlavně ve stojatých vodách i mírně tekoucích nížinných vodách na celém území ČR, v Evropě pak a sever od Alp a Pyrenejí až po jižní Skandinávii. Cejnek se někdy kříží s jinými kaprovitými rybami: cejnem velkým, ploticí. Kříženci jsou však neplodní.

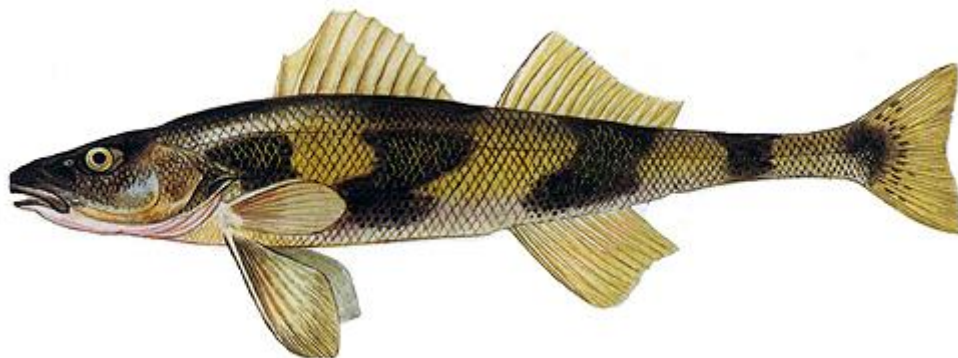
Cejnek je většinou 15-20cm velký, jen ojediněle vyroste do velikosti 35cm. Jeho hmotnost sotva dosahuje 0,5kg. Nemá stanovenou nejmenší lovnou délku.

[Více informací](#)

[Zpět na výběr](#)

Drsek menší

Zingel streber



Popis:

Drsek menší je od svého většího druhu takřka k nerozeznání a odlišuje se hlavně tím, že má mnohem delší a tenčí kořen ocasu. Také má žlutohnědé nebo šedohnědé zbarvení těla (podle zbarvení dna), 4-5 tmavých šikmých pásů na bocích (jsou výraznější, než u drska většího). Tře se však o měsíc dříve. Je noční rybou. Jídelníček a právě tak výskyt je stejný jako u drska většího.

Hospodářsky je zcela bezvýznamný pro svou drobnost. Drsek menší je nejvýše 17cm dlouhý a jeho hmotnost je max 170gramů.

Existence drsků je dosud nejasná, mají však svou funkci v udržování biologické rovnováhy.

Oba drskové jsou celoročně hájeni!

[Více informací](#)

[Zpět na výběr](#)

Hlavatka podunajská

Hucho hucho



Popis:

Je to naše největší lososovitá ryba, která se žel, vyskytuje, jak už název napovídá, v tocích povodí Dunaje. K pokusům došlo například na středním toku Otavy, vysazena byla i ve studených vodách vltavské kaskády, nad soutokem s Berouňkou kde je pstruhový revír. Hlavatku se podařilo zatím spolehlivě aklimatizovat na přítoku bystřické přehrady na Vsetínsku.

Tuto krásnou rybu lze v jejím „dětství“ jen obtížně rozeznat od potočního pstruha. V plné dospělosti se od pstruha odlišuje zbarvením. Je dlouhá, má mírně zploštělou hlavu – také poměrně velkou (odtud má i název) – čelisti sahají daleko za oči. Zajímavá je barva hřbetu – hnědavě červená i šedozelená s fialovým nádechem. Boky jsou posety bezpočtem černých skvrnek. Vytírá se koncem dubna, kdy táhne do mělčích vod. Nejmenší hlavatka, sotva vykulená, se živí hlavně larvami drobného hmyzu, ale sotva dosáhne délky 5-6cm, už začíná lovit rybí drobotinu.

Maximální velikost hlavatky je udávána 120cm a hmotnost až 50kg. Řeka Kama v evropské části Ruska je domovem příbuzného druhu *Hucho taimen*, který dosahuje ještě větší velikosti.

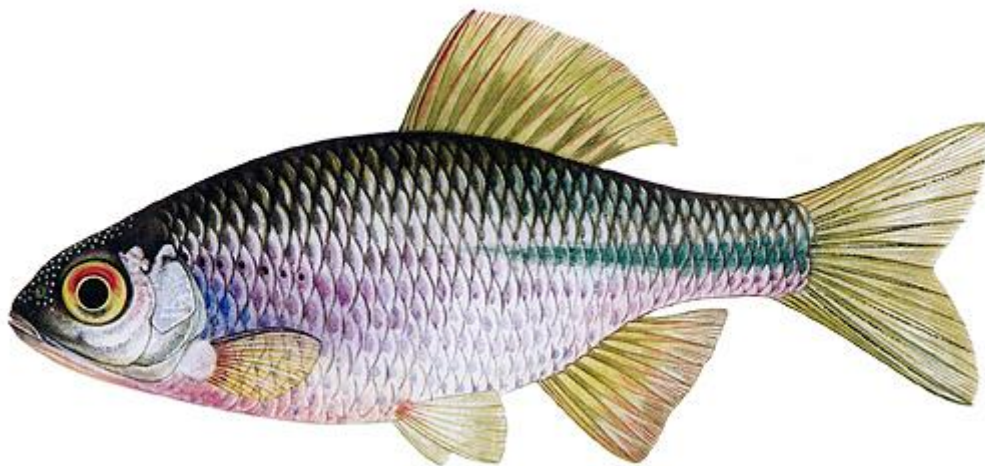
Hlavatka žije v některých slovenských řekách. U nás jen tam, kde byla uměle vysazena. **V ČR se loví v říjnu a až do konce roku, na Slovensku v listopadu a prosinci a rybář si smí ponechat jen 1 kus za sezonu.** Nejmenší lovná délka je 65cm.

[Více informací](#)

[Zpět na výběr](#)

Hořavka duhová

Rhodeus amarus



Popis:

Patří k nejmenším kaprovitým rybám, dosahuje délky sotva 8cm a hmotnosti asi 150 gramů. Tvarem se podobá cejnovi. Má poměrně vysoké tělo s boky, na nichž je podélný modrozelený pás, směrem k ocasu se rozšiřující. Jejím domovem jsou stojaté vody v nížinách nebo v poklidných tůních mírně plynoucích toků. Najdeme ji také v zátokách a slepých ramenech s mělkým dnem.

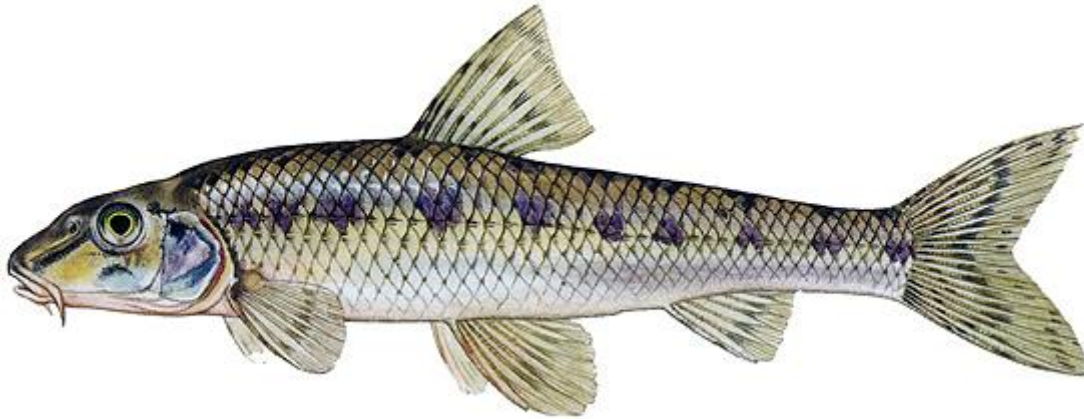
Samcům – mlíčňákům – se v době tření zbarvují boky červenofialově. U těchto rybek se nedá říci, že by se vytíraly. Způsob množení je velmi zajímavý. Samička se postaví hlavou dolů nad dýchací otvor škeble, spustí kladélko podél těla, jakoby jím chtěla mířit. Pak se bleskurychle narovná do vodorovné polohy, zasune kladélko do škeble a vpustí do ní jedinou jikru. To se opakuje v určitých intervalech. Samec – mlíčňák – rychle krouží kolem a vypouští obláčky mlíčí, které škeble nasává s vodou. Oplodněné jikry se vyvíjejí ve škebli. Jakmile rybky částečně dospějí, vyplavou ze škeble ven. Žije proto pouze tam, kde existují i škeble či velevrubi. Rybka si tak zabezpečuje ochranu potomstva v jeho nejcitlivějším věku.

Některé revíry jsou hořavkou přímo zamořené, zejména polabské tůně. To ovšem vadí jiným druhům kaprovitých ryb, protože jim hořavka ubírá potravu, rostou pak pomaleji. Rybka je rozšířena v celé Evropě až ke Kaspickému moři. Chybí v Dánsku, ve Skandinávii, v Británii a na jihoevropských poloostrovech. Hořavka nemá stanovenou nejmenší lovnou délku.

[Více informací](#)
[Zpět na výběr](#)

Hrouzek obecný

Gobio gobio



Popis:

Patří k nejmenším kaprovitým rybám, dorůstá jen zcela výjimečně délky 20cm. Průměrná délka bývá kolem 10cm. Hlavu má poměrně velkou, tupou, u tlamy 2 vousky, velké oči jsou značně vysoko posazené. Zploštělé tělo na břišní straně naznačuje, že je rybou dna. Poměrně velké šupiny snadno opadávají, bereme-li rybkou do rukou. Hřbet hrouzka je tmavomodrozelený. Na bocích, které jsou pokryty také několika příčnými temnějšími pásy, pak vyniká ocelová modř.

Hrouzek žije ve všech našich tekoucích vodách s výjimkou chladných pstruhových bystřin. Vyskytuje se však jen v některých zemích Evropy. Chybí například na Pyrenejském poloostrově, v jižnějších oblastech Itálie, ve Skandinávii, Skotsku a Řecku. Potěr i dospělí jedinci žijí v hejnech. Je oblíbenou nástražní rybkou při lovu dravců, zejména štiky. Nastražený hrouzek rád proniká k břehům do mělčích vod, aby se ukryl ve vodních porostech nebo u kamenů.

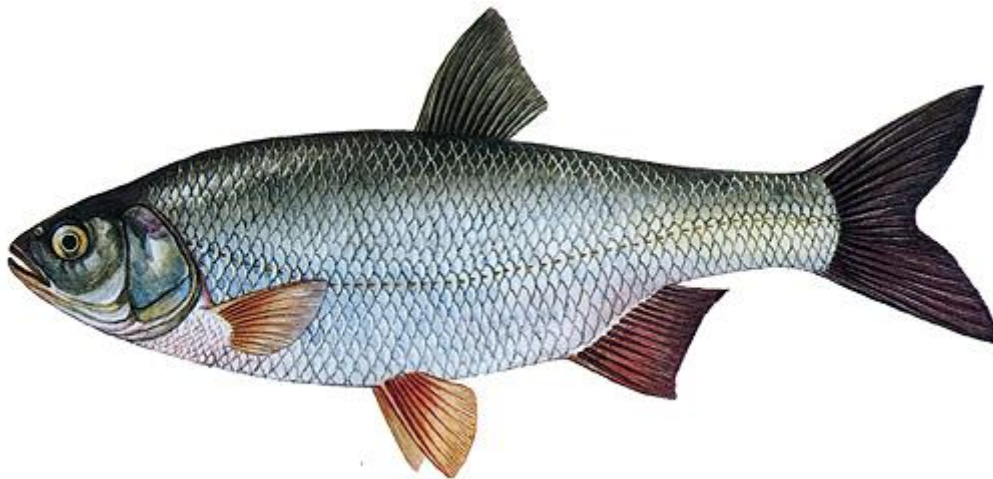
Vedle hrouzka obecného je ještě několik jeho dalších forem. Například hrouzek dlouhovousý – *Gobio uranoscopus* (*Agassiz*) - žije v přítocích Dunaje. Dále hrouzek Kesslerův (*Gobio kessleri*) a hrouzek běloploutvý (*Gobio albipinnatus*), který je v přítocích řeky Moravy. Rozdíly mezi nimi nejsou výrazné. Rybářský řád nestanoví nejmenší lovnou délku hrouzka. **Hrouzci dlouhovouší, běloploutví a Kesslerovi jsou celoročně hájeni. Jen obecný není hájen!**

[Více informací](#)

[Zpět na výběr](#)

Jelec jesen

Leuciscus idus



Popis:

Je to kaprovitá ryba cejnového pásma, tedy nížinných řek. Domovem jesenů jsou však většinou moravské řeky, v českých krajích téměř vymizel. Nesporná škoda, protože je to krásná ryba, které by se nepochybně dařilo dobře i v údolních nádržích. Nejvíce jí ubližují regulované toky.

Jesen se velmi podobá plotici, ale ve stavbě těla můžeme spatřit zvláštní ladnost, jemnost, ušlechtilost. Za hlavou je hřbet výrazně vyklenutý, tlama menší, úzká, šikmo nahoru rozštěpená. Malé oči jsou mosazně žluté v duhovce, která je rovněž jemně černě pigmentovaná. Má drobnější šupiny s namodralým stříbrným tónem, břicho bílé, hřbet šedomodrý i šedozelený. Jen zcela výjimečně dosahuje délky 50cm a hmotnosti 3kg. Někdy má i „zlatou“ barvu.

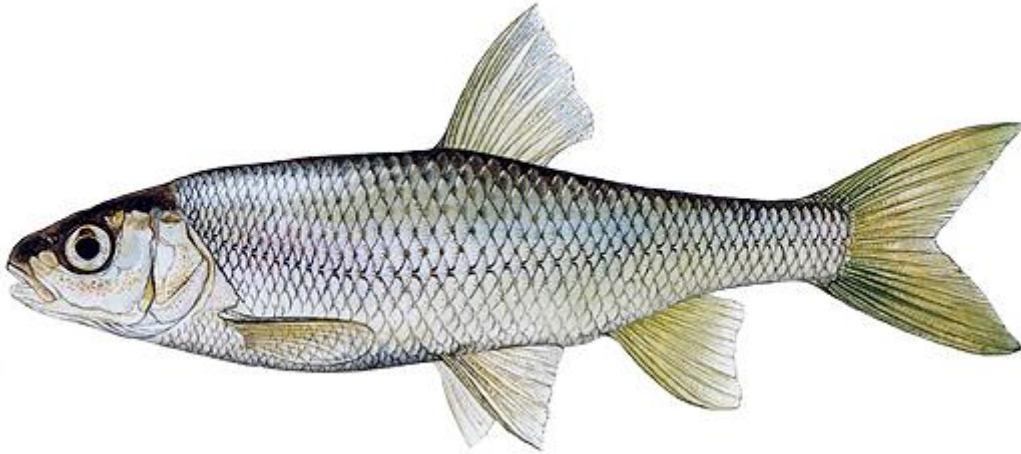
Jelec jesen je rybou velmi plachou. V potravě si příliš nevybírá: hrách, kukuřice, těsto, červík, ale i drobná rybka, muška, třpytka – to všechno nám může přivést jesena na udici. V Evropě pak žije od Rýna po Ural, kromě Švýcarska, Norska a území jižně od Alp a Dunaje. Jeho nejmenší lovná délka je 25cm.

[Více informací](#)

[Zpět na výběr](#)

Jelec proudník

Leuciscus leuciscus



Popis:

Starší literatura udává, že je to ryba čistých horských a podhorských vod, ale byla ulovena často v bystrých proudech na dolním toku Otavy před napuštěním orlické přehrady. Patří k menším rybám, prakticky ojedinělá je délka 35cm a hmotnost 250 gramů. Průměrně délka kolísá mezi 15-20cm.

Jelec proudník, v rybářské mluvě pouze proudník, patří k menším rybám. Jeho tělo je v průřezu téměř kruhové. Tmavý hřbet s modrým odstínem, boky svítivě stříbrné, oči se zlatistou duhovkou, jemné šupiny – to všechno udává tón této hezké rybě. Pokud přesahuje délku 15cm, slouží za výbornou nástražní rybku při lovu dravců. Podobá se poněkud tloušti, lze ho však snadno rozeznat zejména podle drobné tlamičky. Žije v Evropě s výjimkou jižních poloostrovů a Skandinávie. Potravou proudníka je hmyz padlý na hladinu, který čiperně sbírá, nebo jeho larvy.

V karpatských vodách, zejména v horských bystřinách, žije jelec ručejník, *Leuciscus souffia* (*Risso*). Od proudníka se odlišuje pouze širokým tmavým pásem, který se táhne od hlavy k ocasu, „oranžovými“ očima a také o něco menší velikostí. Je hojný na Zakarpatské Ukrajině, v našich vodách nebyl zjištěn. Má ze všech našich druhů ryb nejmenší délku – 15cm.

[Více informací](#)

[Zpět na výběr](#)

Jelec tloušť

Leuciscus cephalus



Popis:

Málokdo si splete tuto kaprovitou rybu s jinou „bělicí“. Tloušť má typickou velkou tlamu, válcovité dlouhé tělo s temně modrým hřbetem. Boky jsou „kovové“ s lehkým nazlátlým nádechem. Šupiny má černě nebo temně šedě orámované, oči jsou zlatité, zvláště krásně jsou vybarveny ploutve – oranžově červené jako oheň.

Tloušť je naší nejhojnější rybou, která žije prakticky ve všech pásmech. Pstruhovým počínaje – kromě menších velmi chladných potoků. Žije raději v prostorných vodách, proudivých, objevuje se však i ve vodních nádržích, i když pravděpodobně v menším počtu než v tekoucích úsecích řek. Jeho velikost záleží na úživnosti vod. Dosahuje maximální délky 80cm a hmotnosti 3 a ojediněle až 5kg. Podle teploty vody se tře od dubna do června, za chladných jar a předlétí byli uloveni nevytření tloušti i v srpnu. V době tření mají samci – mlíčáci – překrásné zbarvení.

Přes svou hojnost není tloušť považován za plevelnou rybu. Škodí pouze v pstruhových revírech, kde při nedostatku potravy pohlcuje i drobné lososovité ryby. Zkušenosti ukazují, že pestrostí přijímané potravy je tloušť snad nejvšestrannější rybou. Malí tloušti, kteří žijí v hejnech, přijímají drobnou potravu, zejména hmyz padlý na vodu i hmyz vodní, vrhají se však i na vzrostlejšího hrouzka. Větší samotáři požírají drobné rybky, žáby i raky stejně jako vodní řasy. Všichni bez rozdílu mají rádi peckovité ovoce, zejména třešně. Nejmenší lovná délka tlouště je 25cm.

[Více informací](#)

[Zpět na výběr](#)

Jeseter malý

Acipenser ruthenus



Popis:

Jeseter malý je jedinou rybou z rodu jeseterovitých, za kterou bychom museli putovat k Dunaji, nebo dolním tokům Váhu, Ipelu, Nitry, Moravy, Bodrogu a Tisy. Méně bývá na dolním toku Hronu. Ale výlet za ní stojí za to.

Je to krásná a zajímavá ryba. Její vřetenovité tělo, na břiše mírně zploštělé, je pokryto tuhou kůží bez šupin a chráněné pouze pěti řadami kostěných destiček – štítky. Hřbetní štítky vytvářejí jakýsi hřeben, bývá jich 11-14. Podlouhlá hlava vybíhá do jakéhosi rypáčku, mírně zahnutého vzhůru. Tlamu má vysunovatelnou, položenou asi v polovině délky hlavy. Ocasní ploutev je nesouměrná, horní lalok je mimořádně velký a vztyčuje se nad polohu páteře. Poblíže tlamy vyrůstají čtyři roztřepené vousky. Barvu má písčité světle hnědou až hnědozelenou, na břiše žlutobílou.

Miluje hlubokou proudící vodu. Živí se larvami vodního hmyzu, ale zaútočí i na malou rybkou. Dorůstá délky 40-50cm a má průměrnou hmotnost 1-2,5kg. Jen ojediněle dosahuje metrové délky a hmotnosti 10kg. Jeho maso je velmi chutné. Nejmenší lovná délka jesetera malého je 30cm.

[Více informací](#)

[Zpět na výběr](#)

Jeseter velký

Acipenser sturio



Popis:

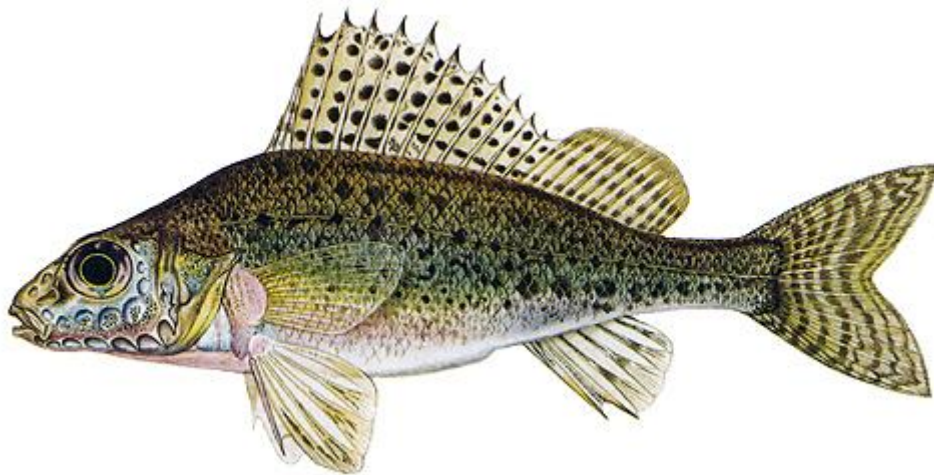
Jeseter velký se prakticky neliší od malého. Jen nemá vousky obarvené, rypec má poměrně tupý a na bocích větší počet štítků. Žije podél břehů Černého, Kaspického, Středozevního i Severního moře. Býval velmi hojný i v Dunaji, splašky a znečištěné toky mu znemožnily jeho tah k trdlištím. Dosahuje délky až 3 metry a hmotnosti 300kg. K menším druhům patří ještě jeseteři hvězdnatý a ruský. A naopak největších rozměrů (délky více než 4 metry a hmotnosti až 1000kg) dosahuje u nás zcela vymizelá vyza.

[Více informací](#)

[Zpět na výběr](#)

Ježdík obecný

Gymnocephalus cernuus



Popis:

Tuto okounovitou rybu ulovíme nejspíš v nížinných, velmi klidně tekoucích vodních nádržích. Je nejhojnější v dolních tocích řek. Vzhledem připomíná okouna, ale hřbetní oblouk se klene za hlavou mírněji, celkově je i štíhlejší. Hřbetní ploutev má velmi protáhlou a poměrně vysokou a protkanou typickými silnými a ostrými ostny. Pozor také na skřele, které vybíhají v ostrý trn. Rybáři mu říkají také švec. Má jako okoun velké oči a v tlamě ostré zoubky. Na bocích jsou nejasné skvrny.

Přestože je typickou noční rybou, lze jej chytit i za bílého dne, zvláště lovíme-li na položenou žížalu. Ježdíky s oblibou lovila naše nejslavnější pěvkyně Ema Destinová v Nežárce a vařila z nich prý vynikající polévku.

Ježdíci málokdy dosahují délky 15 cm a hmotnosti 70 gramů. Jsou typickou rybou střední Evropy, protože nežijí ani na severu, ani na jihu. Patří k výborným nástražním rybkám při lovu štik i jiných dravců.

[Více informací](#)

[Zpět na výběr](#)

Ježdík žlutý

Gymnocephalus schraetser



Popis:

Je velmi podobný ježdíkovi obecnému, jeho výskyt v České republice je ovšem omezen pouze na přítoky Dunaje. Dorůstá však do větší velikosti než ježdík obecný, i když rozdíl není velký – maximálně do 25cm délky a 150 gramů hmotnosti.

Odlišuje se také zbarvením. Tmavě olivový hřbet, výrazně žluté boky boky přetínají 3-4 temné podélné pruhy, které jsou někdy přerušované. Přední část jeho hřbetní ploutve je poznamenána pravidelnými řadami oválných skvrn. V této ostnitě hřbetní ploutvi má 17-19 paprsků (ježdík obecný max 16).

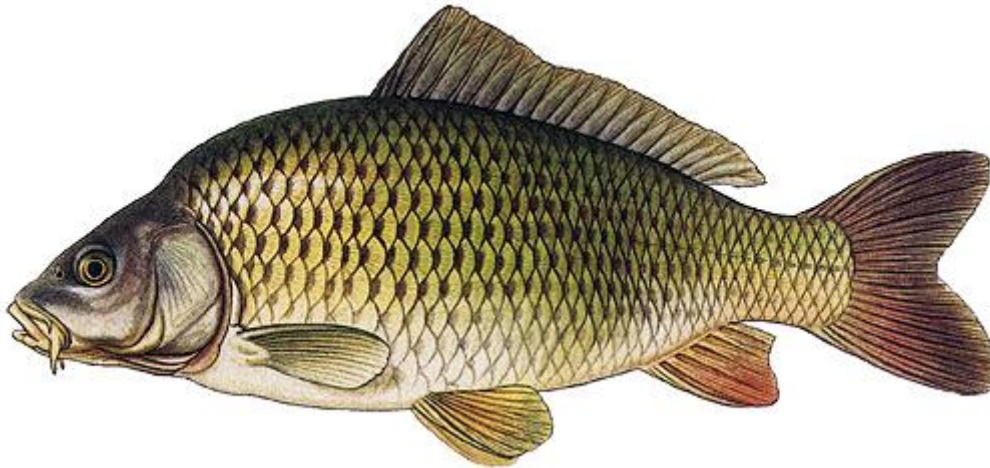
Jinak toho o této rybce víme jen velmi málo. Snad jen to, že žije v menších hejnech v proudících vodách větších toků s tvrdším dnem. Tře se od března do května. Jikrnačka klade jikry v pásech v proudící vodě na kameny a kořeny. Miluje rovněž proudem vymleté tůně, kde v hejnu loví potravu, nejspíše larvy drobného hmyzu, drobný potěr i jikry a červy. V době tření vyráží ve velkých hejnech do dunajských přítoků.

[Více informací](#)

[Zpět na výběr](#)

Kapr obecný

Cyprinus carpio



Popis:

U této nejznámější ryby není jistě nutno podotýkat, že patří ke kaprovitým. Kapr patří k pýše našeho rybníkářství. Český kapr (*bohemicus*) býval po staletí chloubou a pojmem v celé Evropě. Měl, má a jistě bude mít mnoho forem, neboť je neustále šlechtěn, například v nedávné minulosti byl vysoce ceněn tzv. Inářský modrák, kterého vyšlechtil vynikající odborník, profesor Českého vysokého učení technického Teodor Mokřý. Krásně, skutečně do temnomodra zabarvený kapr znamenal na počátku století velkou lahůdku. Jediným jeho nedostatkem byla „šlechtická“ modrá, ale i jemná kůže, která chránila rybu méně před zraněním než šupiny. Všimněte si, že kupujeme většinou kapry šupinaté. Jsou krásní, poměrně s vysokým hřbetem a celkem masití. Je to výsledek šlechtění. Usilujeme o chov ryby, která by byla hodně odolná nejen proti nepříznivým důsledkům přepravy i proti nebezpečím ohroženého životního prostředí, ale současně poskytovala co nejvíce chutného masa a co nejrychleji rostla.

Toto úsilí nám přináší dobré výsledky. Současně jsou zkoumány neoptimálnější podmínky pro chov kaprů, kteří například nejlépe přibývají na váze v teplejších vodách. Proto k odchování kapřího plůdku mají být využity teplárenské vody. Tím by se podstatně zkrátila cesta od plůdku po dodání ryby na trh. Kapr je nejen na stole labužníka, ale i jedním z nejčastějších úlovků rybáře. Nejmenší lovná délka je 35cm.

[Více informací](#)

[Zpět na výběr](#)

Kapr obecný (lysec)

Cyprinus carpio



Popis:

Chovný kapr pochází z říčního „divokého“ předchůdce, který měl protáhlejší tělo. Kapři, kteří pronikli z chovných rybníků zpět do řek a začali se tam přirozeným způsobem rozmnožovat, měli postupně generaci od generace protáhlejší tělo. Kapr pochází z povodí Černého moře a Kaspického Jezera. Na rozdíl od velmi podobného karase má u tlamy čtyři vousky. Vytírá se v květnu a červnu, 4kg jikrnačka může mít až milion jiker, které klade na vodní rostliny nebo zatopenou travu. Kapra můžeme ulovit zejména na rostlinnou nástrahu. Každoročně jich je uloveno na udici několik s hmotností nad 20kg a o délce až 1m.

Nejčastěji se setkáváme s kaprem šupináčem, ale jsou další formy odlišné podle ošupení – kapr holý má tělo pokryto porůznu několika většími šupinami. Řádkový kapr má na boku řadu větších šupin, někdy u hřbetní ploutve, hladký je prakticky bez šupin.

Chov kaprů je velmi náročný. Rodí se v třecích rybníčcích, kde se matečné kusy vytírají. Po vytření jsou tyto ryby opět vyloveny. Z jiker se vylíhlý vačkový plůdek opatrně slovuje a převáží do rybníků komorových, kde malá rybka přezimuje. Na jaře se vysadí do rybníků plůdkových výtazníků, kde doroste do velikosti násady. Ta znovu přezimuje v komorových rybníčcích. Třetím rokem se tato násada přenesení do rybníků hlavních, kde dorůstá do tržní velikosti 1,5-3kg.

[Více informací](#)

[Zpět na výběr](#)

Karas obecný

Carassius carassius



Popis:

Na první pohled připomíná kapra. Krátké zavalité tělo, krátká je také hlava s šupinami nazlátlými, a hlavně – ústa bez vousků. To je totiž hlavní odlišnost od kapra. Skřele jsou vyklenuté a na omak drsné.

Karase můžeme nejspíše ulovit v uzavřených stojatých vodách silně zabahněných a zarostlých. Vyniká nesmírnou odolností vůči nedostatku kyslíku ve vodě, snáší i extrémní teploty vody. V jeho potravě převažuje živočišný plankton a mezi zvířenou dna pak larvy pakomárů. Občas v ní najdeme i některé druhy vodních porostů a zbytky rozkládajících se organismů. Růst karase je velmi pomalý, až v pátém roce dorůstá délky nejvýše 17cm. Jen ojediněle v mimořádně příznivých podmínkách dosáhne velikosti až 40cm a hmotnosti 1,5kg.

Nedožívá se dlouhého věku – nejvýše šesti let. Je rozšířen ve střední a východní Evropě. Nenajdeme jej v jižní a západní Francii, na Pyrenejském poloostrově, v Itálii a na větší části Britských ostrovů. Karas obecný nemá stanovenou nejmenší lovnou délku.

[Více informací](#)

[Zpět na výběr](#)

Karas stříbřitý

Carassius auratus



Popis:

Od karase obecného se karas stříbřitý liší nejvýše svým stříbřitým nádechem na bocích. Odtud také jeho pojmenování. Dorůstá také do větší velikosti, i když rozdíl tu není nijak propastný – do 45cm délky a hmotnosti nejvýše 2kg – tedy vcelku asi o 1/4 více než jeho obecný kolega. Ulovili bychom jej jen v povodí Dunaje.

Vyznačuje se tzv. monosexuální populací a gynogenezí. To znamená, že se samice vytírají se samci různých druhů kaprovitých ryb (kapři, karasi, líni, cejni velcí i malí, plotice obecné, tloušti aj.), přitom však nevznikají žádní kříženci. Rodí se jen a jen stříbřití karasi. Z jiker se vyvíjejí pouze samice, jen ojediněle samci, kteří však nemají vyvinuté gonády. Je to jev, který nebyl dosud spolehlivě vysvětlen.

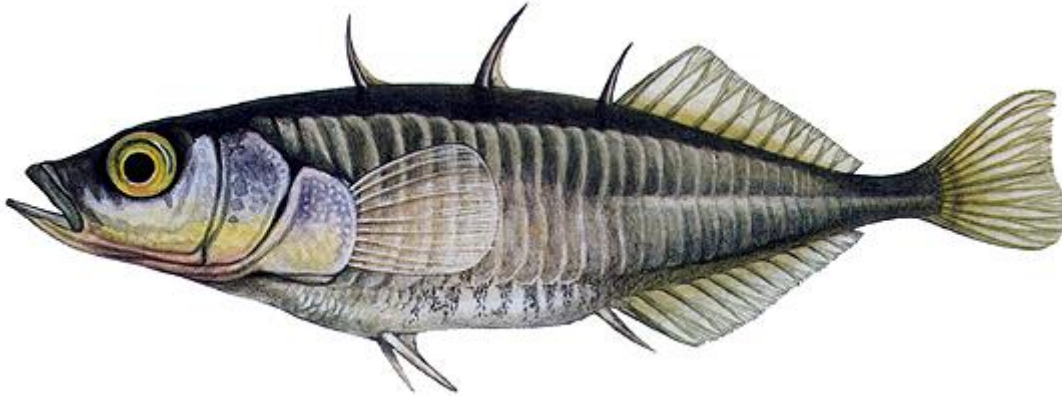
Karas stříbřitý je v celku přijatelnou sportovní rybou, maso má poměrně dobré a je i určitým přínosem pro revíry v tekoucích vodách. V rybničním hospodářství se považuje za nevídaného hosta jako konkurent v potravě kaprů. Nemá jako karas obecný stanovnou nejmenší lovnou délku.

[Více informací](#)

[Zpět na výběr](#)

Koljuška tříostná

Gasterosteus aculeatus



Popis:

Tato drobná ryбка dosahuje velikosti necelých 10cm, obvykle nejvýše 6cm. Není to naše původní ryбка, neboť k nám byla přivezena a akvaristé ji vysadili i do některých menších nádrží kolem Prahy. Jinak obývá mírná a chladná moře při pobřeží na severní polokouli, proniká však i do ústí řek. Výskyt koljušky tříostné byl zaznamenán i na Slovensku v Dunaji a v jeho ramenech i ve vodách zátopové oblasti.

Charakteristickým znakem koljušky tříostné jsou, jak již naznačuje její název, tři samostatné stojící trny před hřbetní ploutví. Dále jsou zajímavé kostěné štítky na bocích, které však mohou i chybět. V době tření jsou samci i samice výrazněji zbarveni. Samci spíše dozlatova, samice do stříbrna.

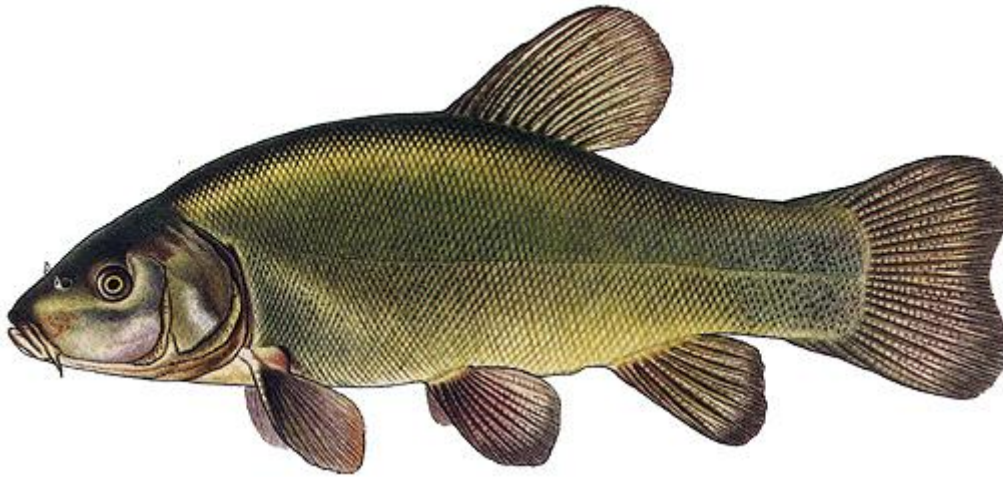
Koljuška patří k velmi přizpůsobivým rybám. Dává však přednost vodám s bohatším obsahem kyslíku. Mladé koljušky konzumují hlavně plankton, později také zvířenu dna i pakomáry. Třou se v dubnu až červnu. Dojemná je jejich péče o potomstvo. Samec buduje poměrně důmyslné hnízdo z vodních rostlin. Do hnízda pak klade několik samic v menších dávkách jikry. Žádná samice jich však nemá více jak 125 – na rybu až neuvěřitelně malý počet. Samec jikry hlídá zpravidla po celou dobu jejich vývoje. Koljušky jsou bez hospodářského významu, ani rybáři je nepoužívají jako nástražních rybek.

[Více informací](#)

[Zpět na výběr](#)

Lín obecný

Tinca tinca



Popis:

Tuto kaprovitou rybu najdeme v celé Evropě kromě severní Skandinávie, severní části Skotska a západní části Balkánského poloostrova. U nás je zatím ještě stále jednou z nejznámějších ryb. Žije v cejnovém pásmu řek, ve slepých ramenech, ve vodách na záplavovém území a je také v rybnících vedlejší chovnou rybou. Zvykl si na i na vody přehradních nádrží.

Má krátké, zavalité tělo, malé oči, vysunovatelná ústa se dvěma malými vousky na horním rtu. Tělo je pokryto drobnými zlatohnědými šupinami se silnou vrstvou sliznaté až rosolovité pokrývky. Lín je neobyčejně kluzký a lze jej udržet jen ve velmi obratných rukou. Poměrně velké a tmavé ploutve jsou vesměs zaokrouhlené a jen u ocasní je nepatrně naznačeno vykrojení. Samci mají výrazně větší břišní ploutve než samice. Hřbet bývá tmavohnědý se zeleným nádechem.

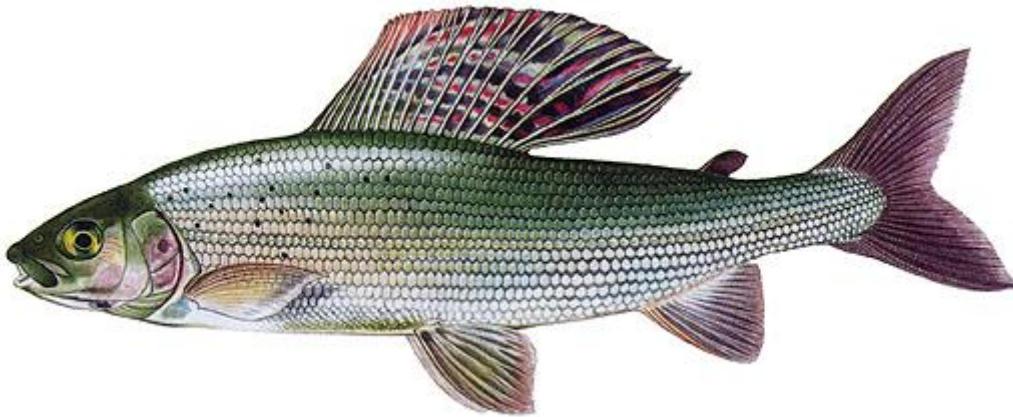
Lína můžeme ulovit na stejnou nástrahu jako kapra, nejčastěji poblíž zarostlých břehů v mírně tekoucích vodách, i zabahněných. Je méně náročný na kyslík, dokáže přežít i kritické stavy. Živí se potravou dna. Ve čtvrtém roce dosahuje konzumní hodnoty, tedy hmotnosti 200-300 gramů. Někteří jedinci mohou dorůst velikosti 60cm a hmotnosti až 4kg. V rybářském hospodářství je velmi ceněn i pro exportní výhodnost. O našeho lína je zájem zejména v Itálii, ale i v Rakousku a v Německu. Jeho nejmenší lovná délka je 20cm.

[Více informací](#)

[Zpět na výběr](#)

Lipan podhorní

Thymallus thymallus



Popis:

Je jediným zástupcem čeledi lipanovitých, donedávna patřil ještě do čeledi lososovitých, s nimiž má poměrně hodně společných znaků a vlastností. Jeho domovem jsou toky s čistou a chladnější vodou bohatou na kyslík. Žije ve většině zemí evropského kontinentu. Ještě koncem 60tých let panovaly u nás obavy, že lipan vymře jako druh. Díky úsilí členů Českého rybářského svazu, kteří se postarali o umělý výtěr této krásné ryby, se tak nestalo. Lipan dnes patří k nejrozšířenějším rybám nižších pstruhových pásem s klidnějším proudem – je po něm pojmenováno i pásmo. Má poměrně malou hlavu, drobnou tlamu s přečnávajícím rypcem, velké šupiny a vysokou hřbetní ploutev nádherně šachovnicově zbarvenou. Stříbrné boky mají mnohdy ocelově namodralý tón. Jako lososovité ryby má mezi hřbetní ploutví a ocasní malou tukovou ploutvičku.

Ojedinělí jsou lipani 50cm dlouzí o hmotnosti 1kg. Stanovená nejmenší lovná délka je u lipana 30cm. Této délky dosahuje zpravidla ve třetím roce života. Je však krátkověkou rybou, která se dožívá zpravidla nejvýše šesti let. Na jeho jídelníčku jsou nejvýše larvy vodního hmyzu i vodní měkkýši. V letním období „sbírá“ hmyz, který nalétává na hladinu. Tento sběr můžeme velmi dobře pozorovat na klidnějších hladinách, kde je vidět, že lipan „kroužkuje“. V této době se ideálně loví na umělou mušku, je však třeba ji vybrat podle živého hmyzu, který právě létá u vody.

[Více informací](#)

[Zpět na výběr](#)

Losos obecný

Salmo salar



Popis:

Této velké, krásné lososovité rybě můžeme už věnovat s oprávněným povzdechem jen vzpomínku. Přehradní hráze, zdymadla, a hlavně pak silné znečištěné dolní toky řek ústících do Severního a Baltického moře navždy k nám uzavřeli cestu lososům. U nás například táhli Labem a Vltavou do horních přítoků, kde se vytírali a pak pluli zpět do moří. Mladí lososi, kteří se velmi podobají potočním pstruhům, se vrací do moře po 2-3 letech. Bylo zjištěno, že každý losos se vrací neomylně vždy do téže řeky při svém tahu ke svatebnímu loži v horských bystřinách.

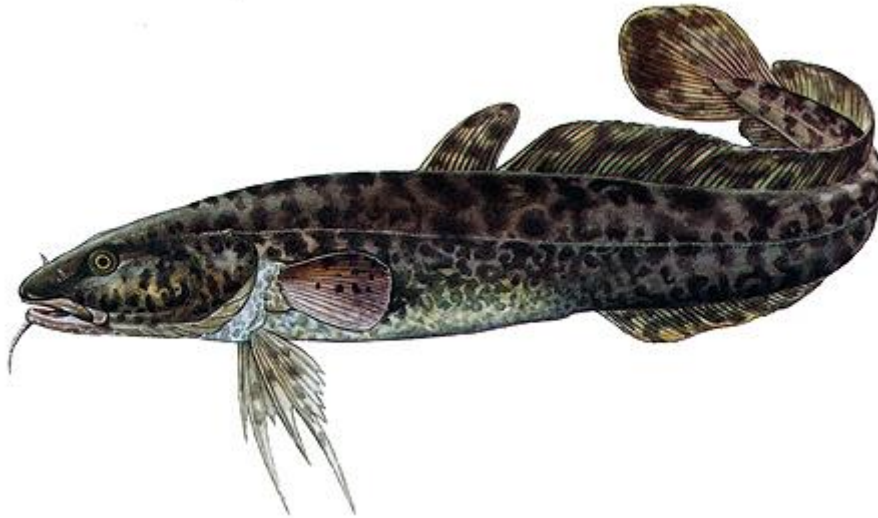
Zajímavé je vybavení lososa – na jeho vřetenovitém těle s malou hlavou najdeme na modrošedém a stříbrném „podkladu“ černé hvězdičky nebo křížky, které se výrazně odrážejí z fialového až namodralého nádechu.

Losos býval hojnou rybou ve Vltavě i Otavě, na Slovensku pak v Dunajci. Jeho silné tělo, které dosahovalo ojediněle až 150cm délky a hmotnosti téměř 50kg, se dokázalo probíjet až do horských toků i velkými skoky přes jezy a splavy. Průměrná hmotnost lososa je kolem 20kg. Zatím má losos nejprůzračnější podmínky v dálně východních řekách Ruska, částečně i ve Skandinávii, Skotsku, Kanadě. Jezerní forma lososa obecného není tažnou rybou a setrvává v ladožských jezerech, kde dosahuje hmotnosti max 10kg. U nás byly ojedinělé pokusy o chov lososa z dovezených oplodněných jiker. Výsledky experimentu byly však velmi nejisté. Jeho nejmenší lovná délka je 50cm.

[Více informací](#)
[Zpět na výběr](#)

Mník jednovousý

Lota lota



Popis:

Je to jediný zástupce treskovitých ryb v naší zemi. Zato se vyskytuje prakticky ve všech krajích v tekoucích, poměrně čistých vodách počínaje pstruhovými a konče dolními úseky i větších toků. Lze jej ulovit jak v údolních nádržích, tak jezerech a vodách v záplavovém území.

Má válcovité tělo, protáhlé, zužující se k ocasu. Zploštělá hlava má na dolním pysku jeden vous. Malé oči jsou v horní části hlavy. Jeho základní zbarvení je tmavá, někdy i šedivá hněď.

Ve čtvrtém roce dorůstá mník délky 45cm, vzácnější jsou úlovky o hmotnosti 2-3kg a délky 60-70cm. Je nejčilejší v podzimních měsících a proslulý velkou žravostí. Loví hlavně v noci. Nejlépe se chytá na mrtvou nebo živou ryбку, a především pak na rousnici. Jeho existenci velmi poškozují regulace toků, neboť má rád úkryty v březích. Tře se v zimním období od konce prosince do začátku února. Už po 60ti dnech se vylíhne z jiker přilepených k písčitému dnu, váčkovitý plůdek. Kilová samice má až 800 tisíc jiker. Hladký a slizovitý mník má velmi chutné maso, zejména játra, která tvoří až 15% hmotnosti ryby, jsou vítanou pochoutkou. Jeho nejmenší lovnou délku stanovil Rybářský řád na 30cm. **V době od 1.listopadu do 31.ledna je hájen!**

[Více informací](#)

[Zpět na výběr](#)

Mřenka mramorovaná

Noemacheilus barbatulus



Popis:

Tato nevelká ryba patří do čeledi sekavcovitých. Je rozšířena v celé Evropě včetně evropské části Ruska. Chybí pouze v severním Skotsku, některých skandinávských zemích, v jižní Itálii a Řecku. U nás žije v mělkých chladnějších vodách, zejména v pstruhových pásmech.

Tělo, které dosahuje maximální délky 18cm a hmotnosti 80 gramů má válcovité, i hlava je zaoblená. Je zejména na hřbetě temně hnědé až do zelena zbarvena, na bocích pak nažloutle. U tlamy má šest vousků. Boky jsou zbarveny černým nebo temně hnědými skvrnami.

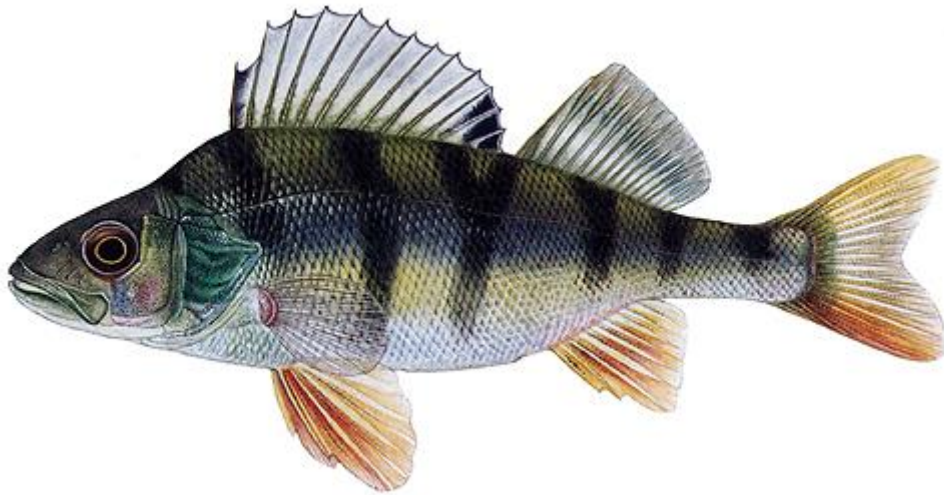
Žije na dně čistých potoků, ale i v průtočných rybnících. Živí se larvami pakomárů i některým jiným vodním hmyzem. Dožívá se pouze 51 let věku, proto již v prvním roce dorůstá délky 70mm (Průměrná délka bývá 12cm a hmotnost 70 gramů). Samice naklade až 25 tisíc jiker. Je to poměrně hodně – ovšem tyto jikry mají mnoho nepřátel. Mřenka mramorovaná spolu se střevlí patří k hlavní potravě pstruhů. Je jen škoda, že se početnost této pohledné rybky v posledních letech neustále zmenšuje zejména v důsledku znečištění toků, i když jde o rybku jinak velmi odolnou. Mřenka je spíše noční rybou, ve dne se skrývá pod kameny nebo u kořenů. Lovit se nesmí, **je celoročně hájena**.

[Více informací](#)

[Zpět na výběr](#)

Okoun říční

Perca fluviatilis



Popis:

Je to nejrozšířenější okounovitá ryba v Evropě. Chybí pouze ve Skotsku, Norsku a jižních poloostrovech. Žije však také v celé severní Asii. V našich vodách jej lze ulovit ve všech pásmech tekoucích vod, od pstruhových po cejnové, ale i ve vodách stojatých. V některých nádržích se po určitý čas přemnožuje – zejména ve vodách mladých přehrad. Ve společenství štik se ovšem jeho stav vyrovnává na přijatelnou míru. Není-li tomu tak, pak je nanejvýš nutné nasadit do takových nádrží dravé ryby. Okoun nemá stanovenou nejmenší lovnou délku.

Tělo okouna je krásné – oválné, v bocích zploštělé, dvě hřbetní ploutve poměrně velké. První je větší a má typické silné a ostré ostny. I skřele má ukončeny velkým trnem. Hřbet bývá nejčastěji do černa s nazelenalým nádechem v olivovém tónu. Typické jsou jeho velké oči (proto okoun). Na bocích mívá až 9 svislých černých pruhů. Kromě hřbetních jsou všechny ostatní ploutve jasně červené. Výše vyklenutí okouního hřbetu je závislá na úživnosti vod i stáří ryby. Až v osmém roce života dorůstá délky nejvýše 40cm. Také v rekordních úlovcích, které registruje Český rybářský svaz, nebyl pětikilový okoun zaznamenán.

Další okouni se zrdžují v hejnech, větší údajně žijí jako samotáři, což pravděpodobně neplatí o některých přehradních nádržích. V jednom zálivu na orlické nádrži ulovil spoluautor této publikace za dvě hodiny (v létě!) 12ks okouna, z nich žádný neměl hmotnost menší, než půl kilogramu.... Rybář lovil na jednom místě.

[Více informací](#)

[Zpět na výběr](#)

Okounek pstruhový

Micropterus salmoides



Popis:

O této rybě by měla být psána spíš pohřební řeč, protože na našem území prakticky zaniká. Tvoří zvláštní čeleď okounovitých a jejím domovem je Severní Amerika, kde je velmi ceněnou a hospodářsky velmi významnou rybou. Dorůstá tam hmotnosti až 6kg. Do Evropy byl okounek pstruhový dovezen v roce 1803 a až v roce 180 vysazen do jihočeských rybníků. Pokusy s jeho osídlením povodí Labe a Dunaje se nezdařily. Neuspěl ani v intenzivní rybářské výrobě. Dnes je už jen v malém množství chován ojediněle v rybnících, například na Třeboňsku, Hlubocku i jinde.

Podobá se okounovi říčnímu, tělo však má nižší a robustnější, ale přední ploutev má stejně výrazné ostny. Je zabarven do nazelenala, stříbřité boky mají i měděný lesk. Hřbet je tmavozelený, břicho žlutobílé. Po celém těle má tmavé skvrny a na boku tmavší pás. V našich podmínkách dorůstá ve čtvrtém roce délky až 26cm, ve vzácných případech až 30cm a hmotnosti 2kg. Mlíčnák – samec – hlídá po výtěru oplodněné jikry v hnízdě z ostřicových i jiných kořínků. Po 14 dnech se z jiker vylíhne váčkový plůdek.

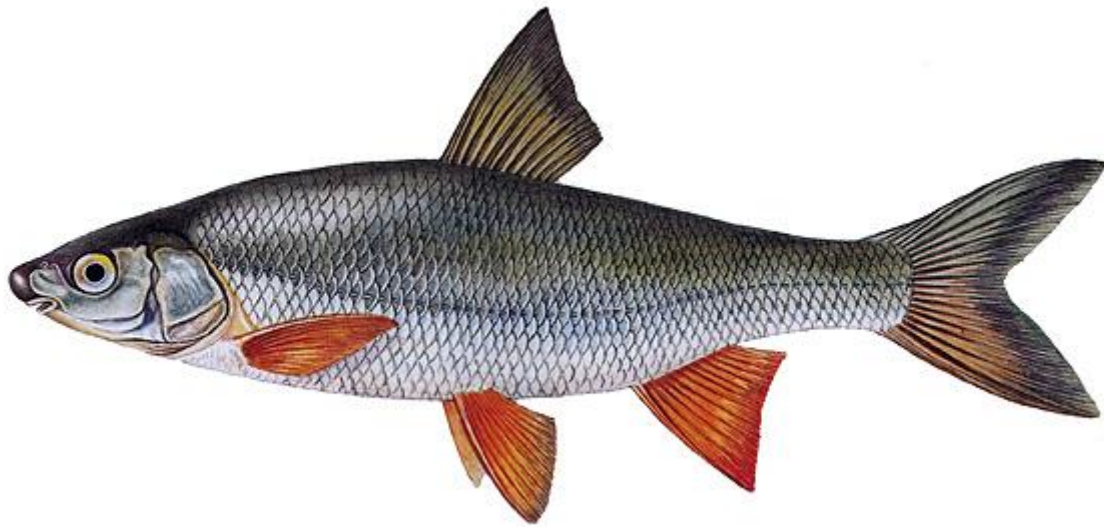
Původním životním prostředím okounka pstruhového jsou pomalu tekoucí vody, zarostlá jezera a nádrže. V mládí se živí zooplanktonem a vodním hmyzem, později pohlcuje pulce žab a drobnější rybky. Nemá stanovenou nejmenší lovnou délku.

[Více informací](#)

[Zpět na výběr](#)

Ostroretka stěhovavá

Chondrostoma nasus



Popis:

Tato ryba z početné čeledi kaprovitých je poměrně hojnou v moravských a slovenských řekách, i když proniká také do lipanových pásem větších řek. Stejně hojná je v jistých proudech studených vod pod přehradami, například pod Vranovem na Dyji. Není však v žádné české řece, přes pokusy o její aklimatizaci. V Evropě žije ve většině zemí.

Ostroretka je krásná ryba s pevným protáhlým tělem, které je přizpůsobeno silnějším proudům. Má velké šupiny. Tmavší šedozelený hřbet silně kontrastuje se svítivě stříbrným leskem celého ostatního těla. Až na hřbetní ploutev jsou všechny ostatní ploutve jasně červené. Ocasní ploutev má hluboce vykrojenou. Dna některých moravských nebo slovenských řek jsou ostroretkami přímo postříbřena. Pozoruhodný je tvar tlamy, či spíš tlamičky. Má tvar příčné štěrbiny s ostrými rohovými rty, které jí slouží k seškrabování řasových a rozsivkových nárostů na kamenitém dně. Tím vlastně v konzumaci potravy nekonkuruje žádnému jinému druhu ryb.

Nepodléhá „zimnímu spánku“, přijímá potravu po celý rok. Dožívá se nejvýše 10 roků, kdy dosahuje maximálně 50cm délky. Její hmotnost bývá v průměru asi půl kilogramu, vzácně pak 1,5 kg. Lze ji ulovit na drobnější nástrahu na plavanou: na drobnější žížaly (červené – hnojáčky), na larvy chrostíka i na „bahýnko“ (řasy). Vzhledem k tomu, že početnost ostroretek klesá, zakládají rybáři ve svazových líhních jejich umělý chov. Má nejmenší lovnou délku 30cm.

[Více informací](#)

[Zpět na výběr](#)

Ouklej obecná

Alburnus alburnus



Popis:

Jedna z nejmenších kaprovitých ryb, stále ještě poměrně hojná. Obývá převážnou část Evropy, kromě Irska, Skotska, Skandinávie a jižních poloostrovů. Tělo má štíhlé, protáhlé a zploštělé. Hřbet je téměř rovný. Má také velké šupiny, které i při slabším doteku snadno opadávají. Hřbet má zelenošedý, boky stříbřitě bílé. Hlava i tlamička jsou poměrně malé.

Nacházíme ji hlavně u hladin mírně proudících řek, spíš v nížinách. Žije však i v parmovém pásmu, někdy i lipanovém. Setrvala také ve většině údolních nádrží. Objevuje se s oblibou ve vodách štěrkopískových i důlních propadlin, v záplavových nádržích. Ve stojatých vodách roste rychleji než v tekoucích. Dožívá se průměrně 3-6 roků. V pátém roce dosahuje délky necelých 20cm. Živí se drobnými živočichy, planktonem a larvami vodního hmyzu a zejména dospělí jedinci sbírají na hladině padlý suchozemský hmyz.

Bez rozdílu věku žije v hejnech. Ta jsou zpravidla velmi početná. Rybářští hospodáři pokládají ouklej za nežádoucí v rybnících, ale i ve vodních nádržích. Ovšem tam se dá jejich počet regulovat intenzivnějším vysazováním dravých ryb, především štik. Pro její velikost ji nelze řadit mezi ryby hospodářsky cenné. Jen někteří rybáři ji loví na umělou mušku, má totiž velmi jemné a chutné maso.

[Více informací](#)

[Zpět na výběr](#)

Ouklečka pruhovaná

Alburnoides bipunctatus



Popis:

Oukleji je podobná ouklejka pruhovaná. U nás žije v horních a středních tocích. Její počet je však decimován zhoršením kvality vod. Je to malá rybka, kterou lemuje na bocích dvojitá přerušovaná čára. Má tmavozelený až hnědý hřbet, boky a břicho stříbřité. Základ prsních ploutví je růžový. Živí se hlavně vodním hmyzem, je o něco menší než ouklej – nejvýše 11 cm délky a hmotnost do 40gr. **Je celoročně hájena.** (Ouklej obecná nikoliv).

[Více informací](#)

[Zpět na výběr](#)

Parma obecná

Barbus barbus



Popis:

Po této kaprovité rybě bylo pojmenováno pásmo toků ležících mezi cejnovým a lipanovým. Parma je typickým obyvatelům ve většině toků, pokud nebyly příliš poznamenány znečištěním. Na Slovensku žije ve vodách společně s parmou středomořskou, od níž se téměř neliší a také se s ní kříží.

Její tělo je válcovité a protáhlé, je ideálně přizpůsobené proudům vody. Pevnost těla zvyšuje početnost drobných šupin, pevně zarostlých do kůže. Vyvolávají i určitou zdrsňlost povrchu. Oči má vysoko posunuty k temeni. Tluma s masitými rty a čtyřmi vousky je vysunovatelná. Parma je celkově zlatohnědě zbarvená, hřbet má temný s olivově zeleným nádechem. Břišní a prsí ploutve jsou lehce načervenalé, či naoranžovělé. Ostatní šedohnědé.

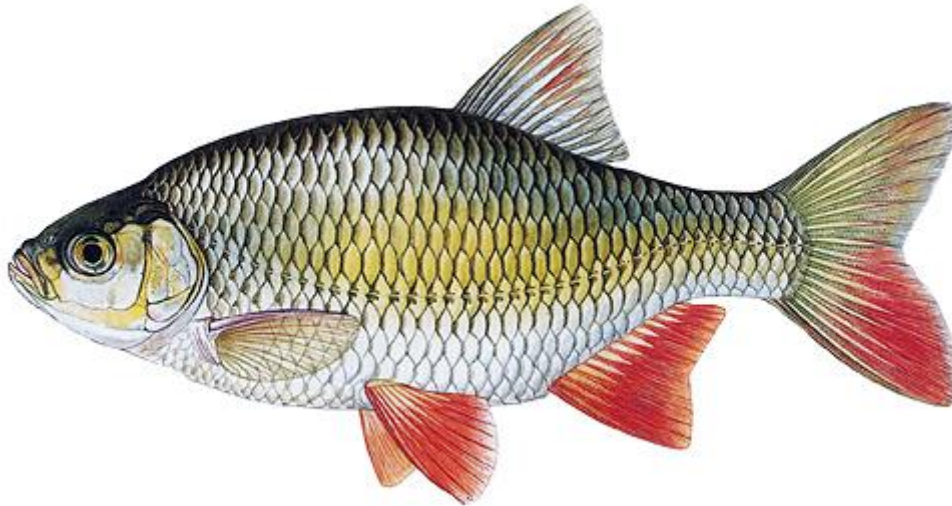
Její věk bývá poměrně dlouhý – až 25 roků. Rekordní úlovky bývají do hmotnosti 6kg a délky ryby do 85cm. (Minimální lovná délka je 40cm). Bývají uloveny parmy i desetakilové, které přesahují metr délky. Parmy žijí výhradně v proudivých vodách, nejraději pod peřejemi, kde ukryty za kamenem přijímají potravu, kterou přináší proud. Masitým rypcem obrací těž těžší kameny na dně, aby tam nacházely larvy vodního hmyzu chrostíků, pošvatek, jepic ale i měkkýše a další vodní bezobratlé organismy. Někdy se živí i tzv. detritem – tj. látkami z rozpadlých menších organismů hmyzu i rostlin. Loví se výborně na rousnice, zejména v přikalené vodě a před bouřkou.

[Více informací](#)

[Zpět na výběr](#)

Perlín ostrobřichý

Scardinius erythrophthalmus



Popis:

Kromě Řecka, Pyrenejského poloostrova, Skotska a části Skandinávie je tato kaprovitá ryba rozšířena po celé Evropě. U nás pak v dolních tocích větších řek, objevila se však i v přehradních nádržích.

Perlín je robustnější než plotice, tělo má vyšší, kratší a silnější. Oči nažloutlé až oranžové, někdy červené. Hřbet má temnější, zelený, někdy modrozelený, boky stříbřité. Kromě hřbetních a prsních ploutví jsou ostatní krvavě červené. Perlín si oblíbil hlavně stojaté, hodně zarostlé vody, tůně, odstavená ramena, jezírka i mělčí nádrže vzniklé ze šterkopísečných propadlin, pokud ovšem dostatečně zarostly vodní flórou. Starší jedinci přijímají zooplankton a stávají se výraznými fytofágy. Živí se totiž měkkými vodními porosty, řasami a sinicemi. Rostou velmi pomalu, dožívají se nejvýše 15 let věku. Největší dosahují výjimečně délky 50cm a hmotnosti nejvýše 1,5kg. Nejmenší lovná délka není stanovena.

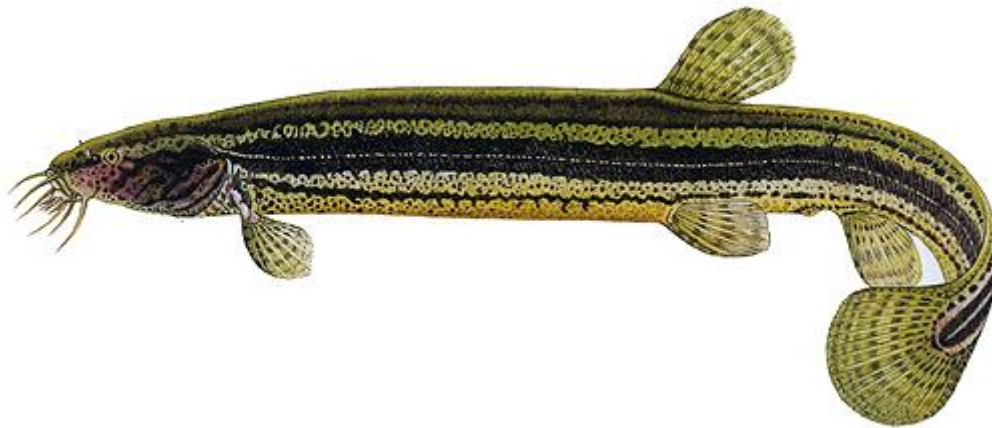
Perlína lze ulovit podobně jako plotici obecnou, použijeme-li však drobnější nástrahu hlavně rostlinného původu. Vody před vlastním lovem ráno pořádně provnadíme. Brzy na jaře zkusíme také nastražit menší zížaly. Perlín má chutnější maso, ovšem početnost drobných kůstek jako u plotice činí konzum za běžné přípravy poněkud problematický. Neměl by nás však odrazovat, vynikající je totiž nakládáný v marinádě, nebo jako pečenáč.

[Více informací](#)

[Zpět na výběr](#)

Piskoř pruhovaný

Misgurnus fossilis



Popis:

Tato ryбка u nás není příliš hojná. V Evropě chybí povodí řek, které vtékají do Severního moře a Atlantského oceánu. Není v Anglii, ani ve vodách jihoevropských poloostrovů a na Krymu. U nás lze piskoře ulovit spíš v povodí Dunaje a Labe.

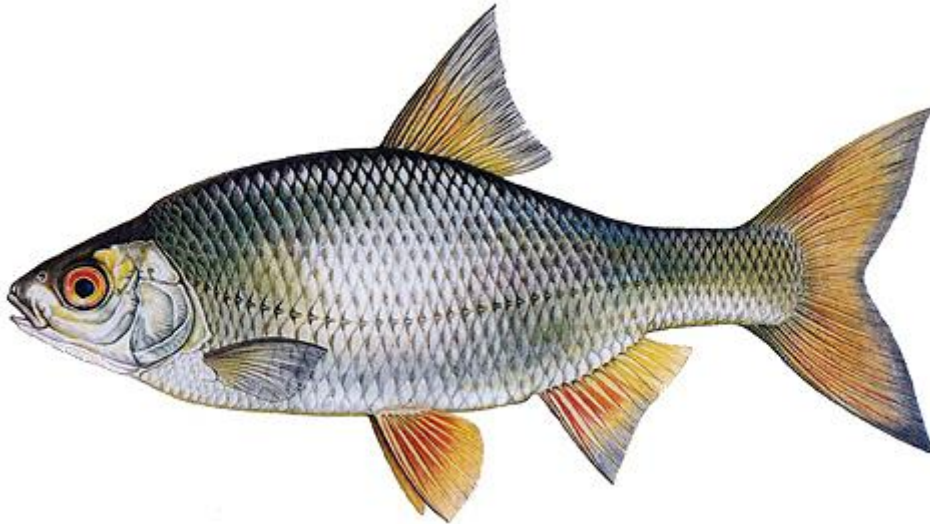
Piskoř je z čeledě sekavcovitých, má tělo výrazně protáhlé do délky, válcovité, v druhé polovině blíž k ocasu mírně zploštělé. U tlamičky má deset vousků, z toho jsou čtyři na jejím horním okraji, dva v koutcích a čtyři další kratší jsou vlastně výrůstky dvoulaločného dolního pysku. Hlavu má zbarvenou do hněda, jen ojediněle do červena a jsou na ní drobné skvrny. Na hřbetě je rovněž nahnědlý. Na bocích má od očí po ocas táhlý, temně hnědý pás. Ploutve jsou žlutohnědé s černými skvrnami.

Rybka, která sotva dorůstá 30cm délky a má hmotnost sotva 150gr, má domov v izolovaných bahnitých tůních, ve starých říčních ramenech, zabahněných průtočných rybnících. Bývá u dna, kde se také živí bezobratlými živočichy. Je-li ve vodě nedostatek kyslíku, vyplouvá piskoř k hladině, kde pohlcuje vzduch do střeva. To je uzpůsobeno k vstřebávání kyslíku potřebného k dýchání. V bahně dokáže přežít i krátkodobé sucho. Při vynoření k hladině vydává někdy pikslavý zvuk, podobně i tehdy, jestliže jej v dlani sevřeme. **Je celoročně hájen.**

[Více informací](#)
[Zpět na výběr](#)

Plotice obecná

Rutilus rutilus



Popis:

V Evropě je tato kaprovitá ryba nejrozšířenější, nevyskytuje se pouze v nejnižnějších částech kontinentu. Obývá především klidnější tekoucí nížinné i stojaté vody. Protáhlé tělo má mírně vyklenutý hřbet, ze stran je poněkud zploštělé, pokryté poměrně velkými šupinami. Oko má v horní polovině načervenalé (odtud též lidový název červenoočka). Hřbet je temně zelený nebo až modrý, boky stříbrné. Prsní a řitní ploutve ohnivě červené.

Na pohled je to velmi hezká rybka, která ovšem jen velmi vzácně dosahuje větších velikostí – délky 40cm a hmotnosti 1kg. Žije v hejnech a je považována za plevelnou rybu. V Rybářském řádu nemá stanovenou nejmenší lovnou délku. Někdy se kříží s některými kaprovitými rybami, zejména perlínem ostrobřichým, cejnem velkým, ale i cejnem malým. Nemá stanovenou nejmenší lovnou délku.

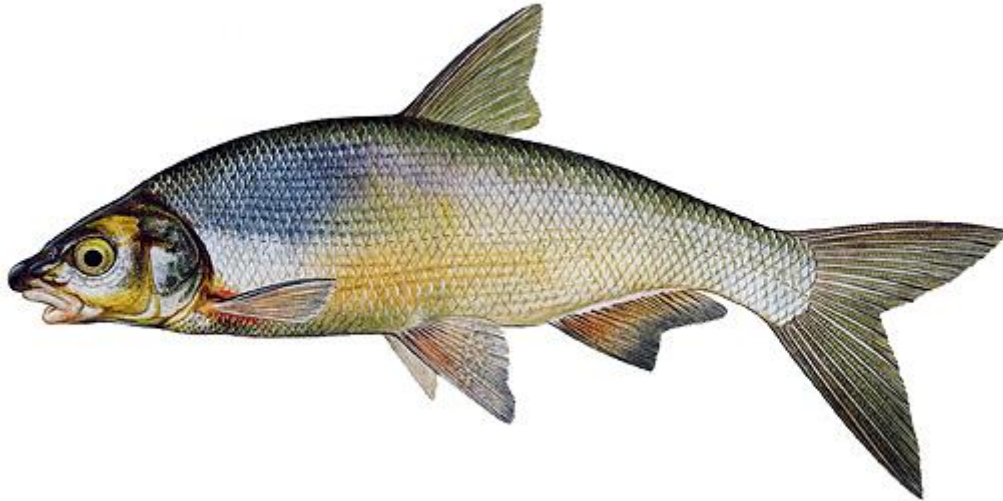
Není příliš náročná na kyslík, odolává i silnějšímu znečištění vod, ve kterých se postupně zcela přizpůsobuje. Běžně se dožívá až 10 let života. Obývá jak cejnové, tak parmové pásmo. Živí se převážně rostlinnou potravou, větší plotice ale nepohrdne ani rousnicí. Je častým úlovkem, maso však má poměrně hodně kůstek, které ovšem při vhodné úpravě (například marinováním) mizí. Plůdek plotice exportujeme do některých západních zemí, zejména do Lucemburska a Německa.

[Více informací](#)

[Zpět na výběr](#)

Podoustev říční

Vimba vimba



Popis:

Je častěji nazývaná „podoustev nosák“, nebo méně „podoustev říční“. Vyskytuje se prakticky ve vodách na celém území ČR, hojnější je v čistých vodách Čech, méně na Moravě. Má o něco vyšší tělo než ostrorečka, ostrý kýl za hřbetní ploutví, zelenavě šedý hřbet. Hlava s poměrně velkýma očima je ukončena protáhlým masitým rypcem. Boky jsou stříbřité s mírně nazelenalým nádechem.

Podoustev můžeme stále ještě ulovit v cejnovém i parmovém pásmu tekoucích vod. Podouství ubývá podobně jako ostroretek. Není možné je považovat za ryby plevelné, u dna sbírají hlavně larvy hmyzu. Růst podoustve není příliš rychlý – až v šestém roce dosahuje minimální lovné délky 25cm. Má poměrně chutné maso, nedosahuje však značných velikostí – ojedinele délky 40cm a hmotnosti sotva 2kg. Loví se podobně jako plotice zejména na nástrahu rostlinného původu. Její zabrání je zpravidla plynulé a ulovení podoustve patří k příjemným zážitkům, neboť je to ryba velmi bojovná.

[Více informací](#)

[Zpět na výběr](#)

Pstruh duhový

Oncorhynchus mykiss



Popis:

Domovem tohoto lososovitého krasavce jsou západní oblasti Severní Ameriky. Proto byl zpravidla nazýván pstruhem americkým – duhovým. Jeho jikry byly do Evropy importovány v roce 1880 a krátce nato byly přivezeny i k nám, kde se mu poměrně dobře daří. Na rozdíl od domácího pstruha obecného je duhový méně choulostivý na obsah kyslíku ve vodě i na její znečištění. Výhoda „duháka“, jak se mu v rybářské hantýrce říká, je v možnosti chovat ho jako konzumní rybu. Dá se vykrmit, což u pstruha obecného možné není.

V roce 1966 k nám byla dovezena forma duhového pstruha zvaná *kamloops*. Tento pstruh je velmi žravý, od původního duhového se liší větší zavalitostí a zelenavým odstínem. Nejvýraznější je u „duháka“ růžový až načervenalý barevně sytý pás na stříbrných bocích. Mezi hřbetní a ocasní ploutví má tukovou ploutvičku. Tělo je poseto čenými tečkami. Čelisti jsou vybaveny početnými drobnými zoubky.

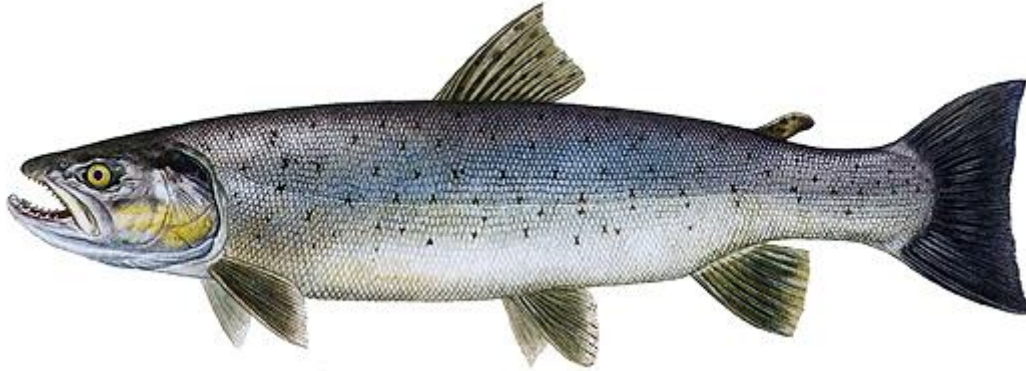
Mladší pstruzi loví hmyz, který dopadá na hladinu. Jsou velmi žraví, větší pstruzi – od 30cm délky – loví i rybky. Duhovému pstruhovi se daří nejlépe v chladnějších vodárenských nádržích. Dožívá se 6ti let, ojediněle 10ti let. V pátém roce dorůstá délky až 50cm a dosahuje hmotnosti přes 1kg. Stanovená nejmenší lovná délka je 25cm.

[Více informací](#)

[Zpět na výběr](#)

Pstruh obecný mořský

Salmo trutta trutta



Popis:

Nejde o druh, ale o formu, která se vytváří podle životních podmínek. Například formy pstruha obecného mají určité odlišnosti – potoční je v proudivých chladných vodách, bohatých na kyslík, jezerní si zvyká na klidnou vodu. Mění přitom zejména barvy a formu těla (je masitější) a posléze mořský připomíná lososa svým tahem za třením do řek a potoků.

Ukázala se zbytečná snaha o aklimatizaci pstruha mořského v našich vodách. Jakmile ztratil pstruh mořský možnost putování z moře do řek a obráceně, během dvou až tří generací se přeměnil na jezerní nebo potoční formu. Pokusy s aklimatizací pstruha mořského si kladly za cíl vychovat v našich vodách krásnou velkou lososovitou rybu, která by dosahovala délky až 130cm a hmotnosti 40kg!

Barva těla mořského pstruha je šedá nebo nahnědlá. Na těle má černé skvrny v podobě křížků. Červené skvrny chybějí. Mladí pstruzi se živí hlavně vodním hmyzem, větší jsou pak velmi draví a loví různé drobné rybky, žáby i raky.

Podobně jako lososa dnes neulovíme v našich vodách ani pstruha mořského. Jeho jezerní forma je však překrásná, žel, vyskytuje se jen ojediněle v některých vodárenských nádržích. Forma pstruha mořského není uváděna v Rybářském řádu.

[Více informací](#)
[Zpět na výběr](#)

Pstruh obecný (forma potoční)

Salmo trutta (morpha fario)



Popis:

Pstruh obecný – forma potoční je nejrozšířenější lososovitou rybou nejen u nás, ale v celé Evropě. Patří také k nejkrásnějším, zejména pestrým zbarvením, které se pružně přizpůsobuje prostředí, v němž ryba žije. Poznáme ji zcela neomylně podle červenočerných skvrn na celém zlatohnědém těle. Pstruh byl u nás hojnou rybou, dnes jeho existenci zabezpečují pouze líhně Českého rybářského svazu. Je povětšinou uměle vysazován do jednotlivých revírů, jinak by jako druh zanikl ještě před rokem 2000.

Žije v chladných horských vodách s bohatým obsahem kyslíku, přizpůsobuje se i nížinným chladným vodám, zejména pod vysokými údolními nádržemi, které vypouštějí ledovou spodní vodu, pokud je dostatečně prokysličená. Živí se larvami vodního hmyzu, větší pstruzi požírají i drobné rybky, zejména střevle. Velcí pstruzi zaútočí i na žábu a menšího raka. Ojediněle dorůstá délky 60cm a hmotnosti 2kg. Jeho minimální lovnou délkou je 25cm.

Lov lososovitých ryb má četné omezení. **Mají jednu z nejdelších dob hájení – od 1.září do 15.dubna včetně.** K pstruhovým revírům jsou povoleny pouze tři vycházky týdně, rybář nesmí vzít více, než 4 (v mimopstruhových jen 3) lososovité ryby z každého lovného dne. Lovit se smí přivlačit na třpytku nebo na umělou mušku. Veškeré ostatní nástrahy jsou zakázány.

[Více informací](#)

[Zpět na výběr](#)

Rak říční

Astacus astacus



Popis:

Rak není samozřejmě rybou, ale je to korýš. **Rybářský řád uvádí, že všechny původní druhy raků jsou celoročně hájeny.**

Rak říční má široká klepeta, hladký krunýř, hlavohrudí se mu rozšiřuje. Samička má od října do konce července pod zadečkem celé kopy nahnědlých vajíček, nosí je tedy šest měsíců. Bývá jich až 300, některé se však nevylíhnou. Malí ráčkové se líhnou z vajíček na začátku léta. Jsou velcí asi 1cm. Týden po vylíhnutí jsou ještě pevným vláknem připoutáni k matce. Po prvním svléknutí z krunýře pak již žijí samostatným životem, ale přece jen ještě asi 3 týdny hledají kryt pod matčiným tělem. Rak potom dospívá téměř za 5 let.

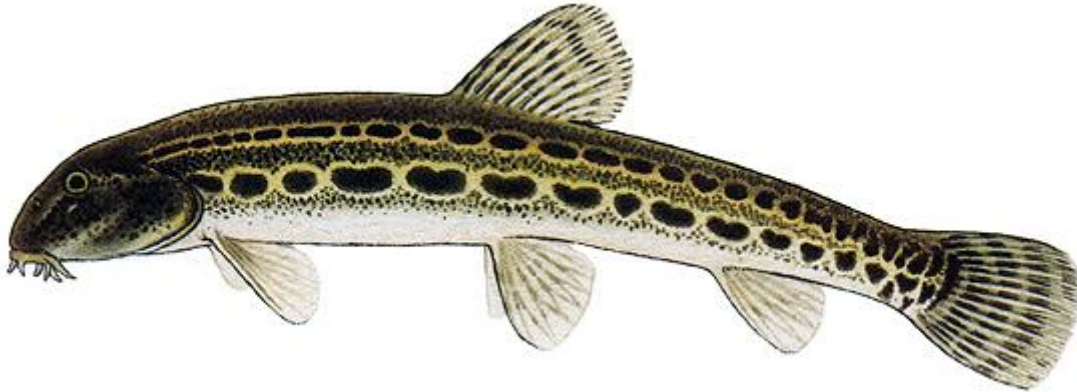
Je sice masožravcem, ale snadno si zvykne i na brambory či hrách. Máme-li jako nástrahu žížalu a lovíme-li na položenou, může se nám někdy stát, že uvidíme divný nenápadný záběr. Pokud jemně potáhneme za vlasec, ucítíme slabé škusbání. Pozvedneme-li nástrahu k hladině, vidíme raka, který však sousto okamžitě pustí, pokud bychom ho chtěli vynést na břeh.

[Více informací](#)

[Zpět na výběr](#)

Sekavec písečný

Cobitis taenia



Popis:

Žije v potocích většiny evropských zemí i v asijské části Ruska. Je neznámý v Irsku, Walesu, Skotsku, Norsku, Finsku a severním Švédsku.

Tato ryбка z čeledi sekavcovitých vede skrytý život, o kterém zatím víme velmi málo. Předpokládáme, že se vyskytuje na celém našem území ve vhodných vodách – stojatých nebo pomalu tekoucích, kde je mělko a písečné nebo alespoň balvanité dno.

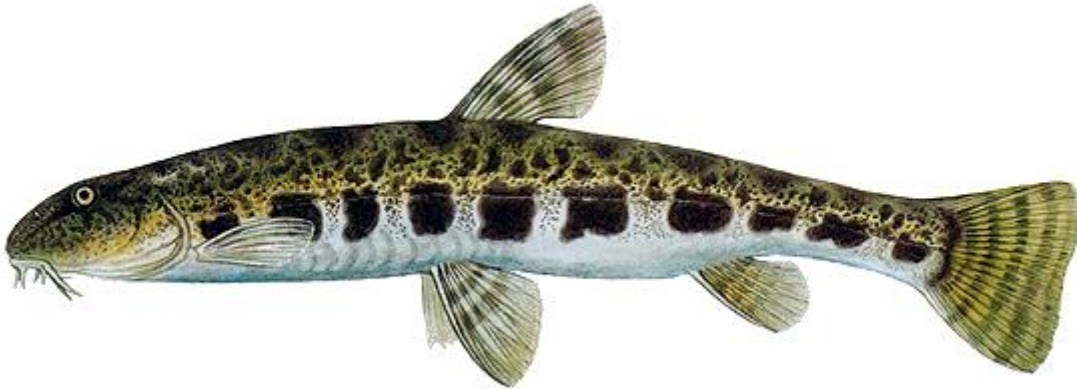
Sekavec písečný má protáhlé tělo, u tlamičky šest vousků, pod okem vztyčitelný osten s rozdvojeným vrcholem. Na hřbetě je šedohnědý s početnými skvrnami. Na bocích má dvě podélné řady šedohnědých skvrn. Živí se bezobratlými živočichy u dna, dožívá se stáří jen čtyř let. Dorůstá délky 10cm a hmotnosti 50gr. **Jsou celoročně hájeni.**

[Více informací](#)

[Zpět na výběr](#)

Sekavec horský

Sabanejewia balcanica



Popis:

Je podobný sekavci písčnému. Žije v povodí řek Dunaje, jinak byl zjištěn pouze v řece Bečvě na Moravě. Je téměř stejný jako sekavec písčný, má pouze větší počet skvrn na bocích, je barevně kontrastnější. Někteří odborníci pozměnili jeho jméno – místo sekavec razí označení sekavčík horský. V podhorských řekách a potocích žije většinou v úkrytu u kamenitého nebo štěrkovitého dna.

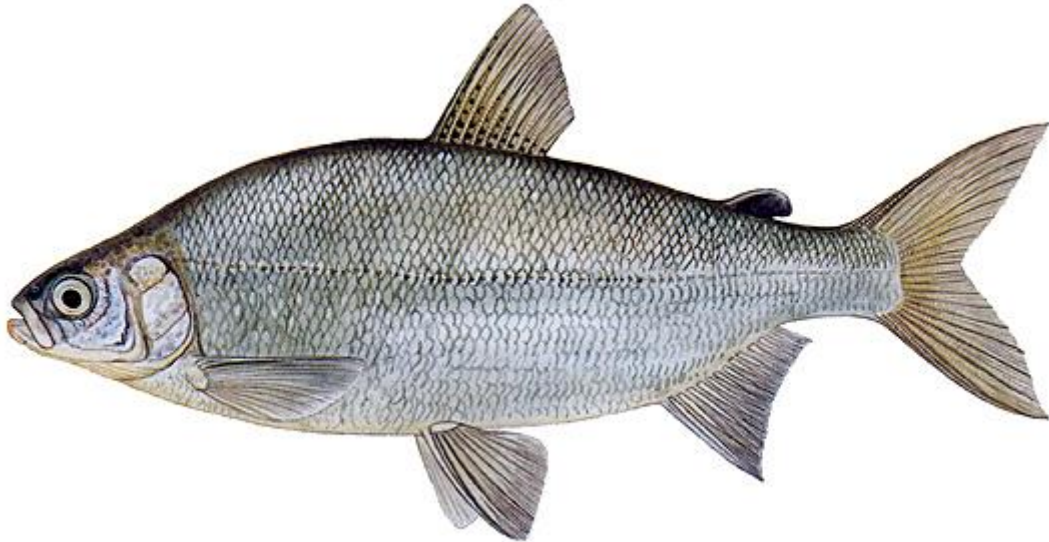
Také o této rybce nejsou známy bližší podrobnosti z jejího života. Dá se předpokládat, že doplňuje „jídelníček“ dravých ryb, i když její rozmnožovací možnosti jsou velmi omezené. U sekavce horského jen 300 jiker od jedné samice. **Jsou celoročně hájeni.**

[Více informací](#)

[Zpět na výběr](#)

Síh peleď

Coregonus peled



Popis:

Jikry této lososovité ryby byly k nám dovezeny v roce 1970 do rybníků Státního rybářství v Klatovech. Předtím se aklimatizovala v rybnících a jezerech evropské části Ruska, ve Finsku, Polsku, Německu i Maďarsku. Jejím původním domovem je severní část Ruska. Našim přírodním podmínkám se velmi dobře přizpůsobila. Peleď se velmi podobá maréně, má však robustnější a vyšší tělo, odlišnost je také v postavení úst. Má rovněž tukovou ploutvičku, jako všechny lososovité ryby mezi ocasní a hřbetní ploutví.

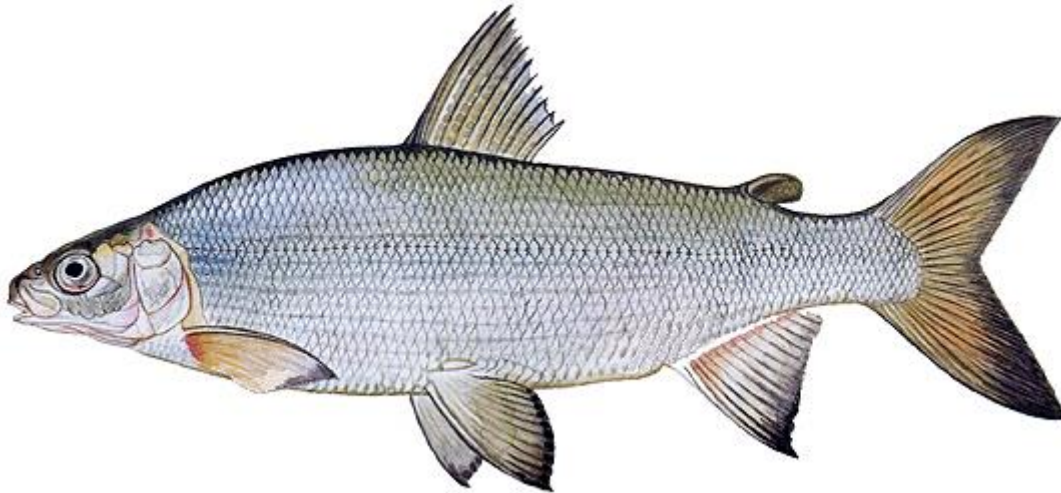
U nás je hlavně jako vedlejší ryba v rybnících spolu s kapry, ale úspěšně se chová i v lipenské přehradní nádrži a v dalších přehradách. Živí se zooplanktonem, na podzim však loví i drobné rybky. Peleď roste ještě rychleji než maréna. Již v prvním roce přesahuje její délka 20cm, ve třetím pak přes 40cm a dosahuje hmotnosti téměř 1kg. Snáší také vyšší teplotu než maréna, snadno se s ní však kříží. Vytírá se totiž přibližně ve stejnou dobu jako marény – v listopadu i prosinci. Samci a samice dospívají pohlavně už v druhém roce věku. Peleď lze u nás zatím rozmnožovat jen uměle. Rybářské závody produkují ročně tyto ryby v celkové hmotnosti až 200 tun.

[Více informací](#)

[Zpět na výběr](#)

Síh severní (maréna)

Coregonus lavaretus (maraena)



Popis:

V odborné literatuře se zatvrzele píše o síhu severním, který je však v naší veřejnosti (zejména pak v prodejnách ryb) znám pouze pod jménem maréna. V některých dílech ani to odborníkům nestačí a pojmenovali marénu síhem mořským Wartmannovým. Někteří usilovali v poslední době o vyčlenění marény z čeledi lososovitých ryb a zařadit ji do nově utvořené čeledi síhovitých. V ní byli téměř k nerozeznání síh malý, koruška mořská a síh ostronosý. Ten jediný má odlišnost – protažený špičatý rypec. V novější literatuře zůstávají všichni síhové opět v čeledi lososovitých. Z nich pak maréna je u nás nejrozšířenější. Není původní rybou, v roce 1882 ji přivezl z polského jezera Mliedwie do našich jihočeských rybníků významný rybářský odborník Josef Šusta. Maréna se objevuje v prodejnách ryb v podzimních měsících po výloveh a je zvláště výborná uzená.

Maréna má štíhlé protáhlé tělo, malou hlavu se štěrbinovými ústy. Boky jsou jasné svítivé stříbřité, šupiny snadno opadávají. Hřbet má modrozelený. Živí se zooplanktonem a vodním hmyzem. Rychle roste, ve druhém roce měří již 30cm. Ojediněle dorůstá délky 65cm a hmotnosti 2kg.

Chov marény je u nás závislý na umělém vytírání. V některých přehradních nádržích se pravděpodobně rozmnožuje i přirozeným způsobem (Lipno, Jesenice a některé rybníky na Českomoravské vrchovině).

[Více informací](#)
[Zpět na výběr](#)

Siven americký

Salvelinus fontinalis



Popis:

Tato lososovitá ryba pochází ze severoamerických jezer a koncem minulého století byla dovezena do Evropy. U nás žije jen v některých potocích a horských jezerech. Pokusy o zavedení sivena alpského, *Salvelinus salvelinus* byly u nás neúspěšné. Škoda, tento siven dosahuje v alpských jezerech, zejména v Rakousku, značné hmotnosti – i přes 3kg (siven americký asi 2,5kg).

Siven americký má olivově světle mramorovaný hřbet a na těle červené, žluté i modré skvrny. Pestře má zbarveny i ploutve – žluté až oranžové. Z našich ryb je nejpestřeji zbarven. Někdy se kříží s pstruhem obecným a potomstvo je pak nazýváno „tygrovitými rybami“. Tlamu má velmi rozeklanou. Žije ve vodách, které vyhovují i pstruhům, snáší však také kyslejší vody. Požírá larvy vodního hmyzu, dospělejší kusy loví i drobné rybky. Nejmenší lovná délka této ryby je 25cm. **Má stejnou dobu hájení jako pstruh potoční (od 1.září do 15.dubna)**

Růst sivena je poměrně rychlý, již ve třetím roce dosahuje délky 30cm. Lze jej ulovit na umělou mušku, nebo vláčením na menší třpytku. Úlovek sivena je pro rybáře zážitkem nejen pro chutné, do oranžova zbarvené maso, ale pro celkový vzhled ryby, která je zavalitější než pstruh, ale zato ještě krásněji vybarvená.

[Více informací](#)

[Zpět na výběr](#)

Slunečnice pestrá

Lepomis gibbosus



Popis:

Rybka patří do čeledi okounovitých a v našich vodách není původní. Byla do Evropy dovezena ze Severní Ameriky. Nejdříve zdomácněla ve Francii, dnes žije téměř v celé Evropě. U nás byla objevena poprvé v roce 1929, kdy byla zavlčena do jihočeských rybníků z Jugoslávie s plůdkem kapra. Dnes je její výskyt v Čechách velmi vzácný, hojnější je na Slovensku, v Dunaji, dunajských ramenech, kanálech i v dolních úsecích Váhu a řeky Nitry.

Má okrouhlý tvar těla, první hřbetní ploutev je ostnatá podobně i přední řitní ploutve. Na hřbetě je olivově zelená, boky jsou namodralé s kulatými červenými a oranžovými tečkami. Na horním výběžku žaberního víčka mají samci červenou skvrnu. Má odtud (i pro další zbarvení) své přiléhavé jméno. Slunečnice pestrá se živí planktonem i drobnými živočichy dna. Dosahuje sotva 20cm délky a 250g hmotnosti. Loví někdy i plůdek jiných ryb.

Tře se na konci jara, v květnu a červnu, samec střeží jikry, které oplachuje proudem vody. Potěr se vylíhne za dva dny a odplouvá do úkrytu ve vodních porostech. Rybka však v našich vodách není příliš žádoucí, neboť ubírá potravu hospodářsky cennějším rybám. Je v zájmu našeho rybářství, aby slunečnice pestrá byla ve výskytu omezována. Někteří rybáři však tvrdí, že její lov je velmi zajímavý a má prý i chutné maso.

[Více informací](#)
[Zpět na výběr](#)

Slunka obecná

Leucaspilus delineatus



Popis:

Je to nejmenší kaprovitá rybka, velká v průměru jen několik centimetrů. Maximální délka jejího těla se udává 9cm, ale to je jistě velikost zcela ojedinělá, nebo spíše nevídaná. Slunka má nazelenalý hřbet a svítivě stříbrné boky. Ploutve mají naoranžovělou až načervenalou barvu. Tlamičku má v horní poloze hlavy. To nasvědčuje, že sbírá hojně potravu u hladiny. Šupiny jí snadno opadávají.

Žije ve velkých hejnech v menších nádržích, stojatých vodách, nejvýše mírně tekoucích, ve slepých ramenech a tůních v zaplavovaných oblastech. Je to ryba nížinných vod. Živí se převážně planktonem, ve vodách, kde je nedostatek dravých ryb se často silně přemnoží.

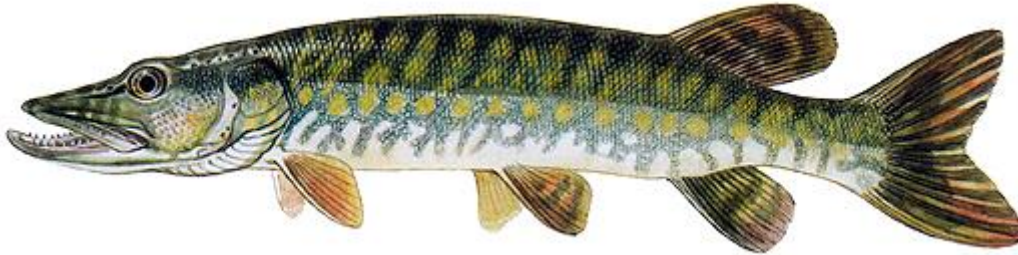
V chovných rybnících je považována za nežádoucí rybu, nemá pochopitelně žádný hospodářský význam. Rybáři ji chytají často do čeřínků. Potřebují slunka k lovu dravých ryb. V takových případech slouží slunky jako vynikající nástraha. Znamenitě na ni zabírají zejména větší okouni, je však pochoutkou i pro větší štika. I když se označuje za plevelnou rybku, přesto má svou funkci jako potrava ryb jiných. Neboť i dravé ryby při nedostatku potravy degenerují a jsou náchylnější k chorobám. Rybí drobotina, mezi níž slunka patří, vylepšuje tedy dravcům fyzickou kondici.

[Více informací](#)

[Zpět na výběr](#)

Štika obecná

Esox lucius



Popis:

Je to nejznámější dravá ryba u nás a téměř v celé Evropě. Chybí jen na Pyrenejském poloostrově, v jižní Itálii a v části Balkánského poloostrova. Žije dále v Asii i Severní Americe. Můžeme se s ní setkat prakticky ve všech pásmech – od nížinných vod po pstruhové revíry, kde je ovšem nežádoucí. Má válcovité tělo, šedozelený hřbet, stříbřitě zelené boky s mírným ocelovým nádechem, na bocích nažloutlé příčné pruhy. Břicho má bílé a na něm světle šedé skvrny.

Štika patří k našim největším rybám. V posledních letech byla ulovena v přehradní nádrži na Lipně štika, která měřila jeden a půl metru a její hmotnost přesáhla 24kg. Desetikilové štiky by nebyly vzácností, to by ovšem nesměla být štika tak přitažlivým terčem pro rybáře. Nepomáhá ani to, že se smí lovit jen v druhé polovině roku. Její nejmenší lovná délka je 50cm. Štika je velmi žravá, na kilogram přírůstku své hmotnosti spotřebuje až 7kg jiných ryb.

Je nedocenitelným článkem biologické rovnováhy ve všech vodách. Pohlcuje především plotice, okouny, perlíny, hrouzky, proudníky, ježdíky, slunky a z nich pak zejména ty jedince, kteří degenerují, nebo jsou nemocní či poranění. V Táboře provozuje Český rybářský svaz jedinečnou štičí líheň. Produkuje ročně přes 50 milionů kusů štičího plůdka pro naše vody i na export. Z této líhně přichází též odrostlejší plůdek, který je již více odolný proti nejrůznějším nebezpečím.

[Více informací](#)
[Zpět na výběr](#)

Střevle potoční

Phoxinus phoxinus



Popis:

Kaprovitá ryбка rozšířená v Evropě i Asii, chybí v jižní Evropě a na severu skandinávských zemí. U nás bývala velmi hojná a žila prakticky ve všech chladnějších hlavně čistých vodách. Je malá, dorůstá asi 8cm délky, maximálně 12 cm. Má droboučké šupiny, hnědozelenou barvu na hřbetě, boky jsou světlejší s nazlátlým nádechem. Tělo je pokryto tmavými skvrnami až pruhy. Nedožívá se příliš dlouhého věku – nejvýše pěti let a roste poměrně pomalu. Pohlavně dospívá ve třetím roce života.

Daří se jí nejlépe v tocích, na které hojně padá stín z pobřežních porostů. Žije i na jejich dolních úsecích až v parmovém pásu. V letních měsících je v hejnech spíš u břehů a hladiny, v zimě se ukrývá u dna mezi kameny. Živí se hlavně takovými larvami vodního hmyzu, o které pstruzi nemají zájem. Proto ji nelze považovat za plevelnou rybu. Střevle sama se naopak stává pstruhům potravou. Proto bývá nezbytnou v pstruhových revírech.

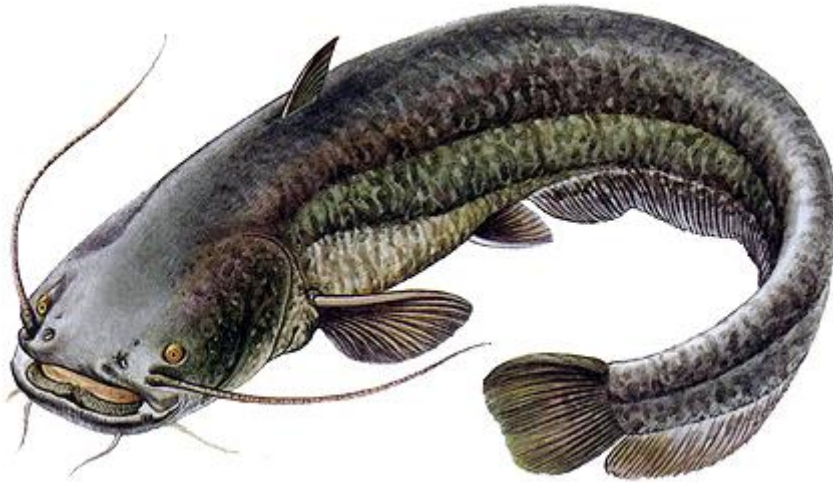
V poslední době však rychle mizí z našich vod. Je totiž citlivá na jejich čistotu. Nepatří k rybám, které jsou schopny se přizpůsobit zhoršené kvalitě vody. Jsou známe případy, kdy se střevle již nikdy neobjevila ve vodách, které byly třeba jen na krátkou dobu přechodně znečištěny. Střevle bývala označována též jak „grundle“. Pro tuhle pochoutku však byly lepší mřenky a hrouzci. Je záhodno, aby se střevle co nejvíce rozmnožila v přehradních nádržích, kde žijí pstruzi a dravé ryby. **Je celoročně hájena.**

[Více informací](#)

[Zpět na výběr](#)

Sumec velký

Silurus glanis



Popis:

Je jediný, který u nás zastupuje rod i druh z čeledi sumcovitých, i když příslušníci této čeledi patří převážně k rybám sladkých vod. Jsou příbuzní s kaprovitými. V Evropě jsou rozšířeni v povodí Rýna a Labe ve všech řekách, které nepřímo spějí do Baltského, Černého a Kaspického moře.

Sumec má nízkou, širokou hlavu, která přechází v protáhlé tělo. Ocasní část je zploštělá. Tělo je kryté hladkou kůží bez šupin. Nad horní čelistí má dva dlouhé vousy, pod spodní dva páry menších. Oči má velmi malé. Na hřbetě velmi tmavý, většina těla je šedomodrá. Na bocích je mramorován, břicho má bílé a skvrnité. Vyskytují se i sumci bílí „albíni“, ale jsou velmi vzácní.

Sumec velký žije v cejnovém pásmu v mírně tekoucích, nebo spíš stojatých vodách. Zdržuje se při dně v členitém prostředí s úkryty. Zvykl si na přehradní nádrže. Je to dravá ryba, která se jen v prvních měsících života živí planktonem, později objemnější, hrubší potravou. Pozře však vedle ryb, žab, vodních savců a ptactva i červy, žížaly a hmyz. Dožívá se běžně až 40 let. Roste velmi rychle, již v prvním roce dosahuje délky téměř 20cm. V desátém roce již přes metr. Je naší jedinou rybou, která může dosáhnout hmotnosti přes 100kg. Jeho nejmenší lovná délka je současně i nejdelší ze všech, které stanovil Rybářský rád: 70cm.

[Více informací](#)

[Zpět na výběr](#)

Sumeček americký

Ameiurus nebulosus



Popis:

Do Evropy byl dovezen ze Severní Ameriky na přelomu století a v mnohých vodách se masově rozmnožil. Je zařazen do čeledi sumečkovitých. U nás začínala jeho existence v třeboňských rybnících, postupně byl vysazován i do tekoucích vod. Nejhojnější je dnes v ramenech Labe a polabských tůních, podobně i u řeky Moravy.

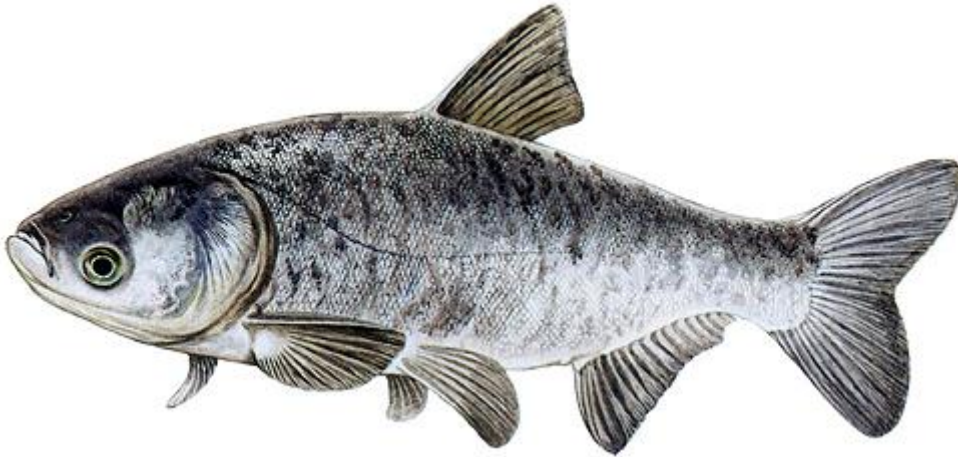
Je jakousi miniaturou sumce velkého. Určité odlišnosti však přece jen má – o dva vousky více, tedy celkem osm. Jeho hřbet bývá zbarven do hněda, má tam tukovou ploutvičku, boky má světlejší. Tvrdé paprsky ve hřbetní a zejména v prsních ploutvích jsou nebezpečně ostré – znak, který u sumce velkého nenajdeme. Podobně jako sumec velký i sumeček americký hlídá po vytření jikry a později i potěr. Liší se však velikostí – dorůstá délky nejvýše 30cm a hmotnosti nejvýše 0,5kg. Je však velmi odolný zejména proti nedostatku kyslíku. Přežije i ve vodách, kde jiné ryby, kromě karase a piskoře, hynou udušením.

Je všežravcem, přijímá jak živočišnou, tak rostlinnou potravu. Nejlépe se však dá ulovit na žížalu, po které je přímo posedlý. Maso je velmi dobré. Žije v hejnech, jeho věk není dlouhý, nejvýše 6 let. V Rybářském řádu není uvedena minimální lovná délka. Byl, a někde ještě je považován za plevelnou, ba škodnou rybu.

[Více informací](#)
[Zpět na výběr](#)

Tolstolobik (tolstolobec) pestrý

Arisichthys nobilis



Popis:

Kolébkou této býložravé ryby je jižní Čína. V roce 1965 byly u nás první pokusy o její aklimatizaci v našich podmínkách, zejména pak v teplejších vodách jižní Moravy, a jižních Čech. Po více než 20ti letech je jeho chov u nás stále ještě do určité míry problematický, zejména pokud jde o přirozené vytírání ryb. U nás není zatím dostatek příznivých klimatických podmínek, aby všechny dovezené býložravé ryby (amur, tolstolobik bílý) se mohly vytírat ve volných vodách, což je zejména na škodu ve sportovním rybářství. Tyto býložravé ryby je nutno uměle vytírat za pomoci hypofyzace. V původní vlasti se často kříží s tolstolobikem bílým.

Tolstolobik (tolstolobec) pestrý žije jako jiní v hejnech. Živí se vedle zooplanktonu také řasami a sinicemi. V chovných rybnících přijímá i potravu, která je určena kaprům. V příhodných podmínkách je jeho růst téměř stejný jako u kapra. V rybnících jižní Moravy měli 4-letí tolstolobici pestří hmotnost 4-6kg. Úlovek této ryby na udici je však spíš náhodný. V rybnících bývá chován jako vedlejší ryba.

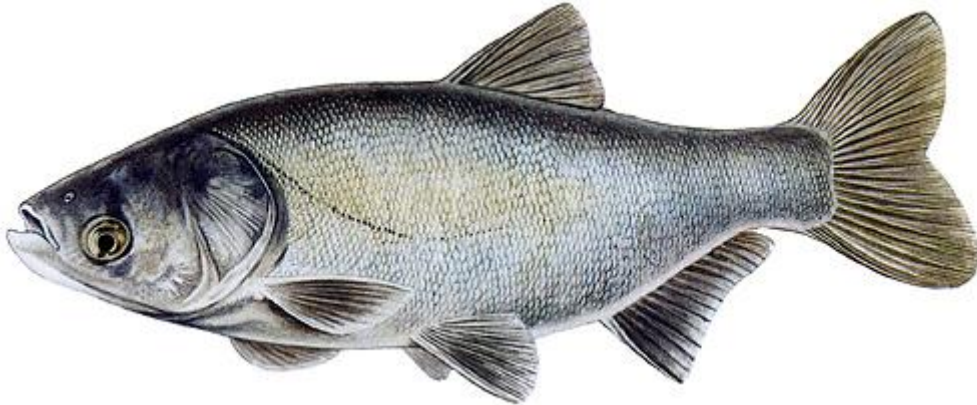
Od tolstolobika bílého se pestrý odlišuje mohutnější hlavou, a především pak vybarvením. Jeho tělo je hnědo-až šedočerné, celkově je „mourovatý“, tmavě skvrnitý. Břicho má bílé. Má jemné a chutné maso, zejména vynikající v uzené úpravě. Oba tolstolobici nemají stanovenou nejmenší lovnou délku.

[Více informací](#)

[Zpět na výběr](#)

Tolstolobik bílý

Hypophthalmichthys molitrix



Popis:

Je to kaprovitá ryba, jejíž původním domovem jsou rozlehlá území východní Asie, řeky povodí Amuru, zejména pak oblasti jižní Číny. Zvláštností tvaru jejího těla je ostrý kýl na břiše od hrdla až po řitní otvor a má nezvykle nízko položené oči na hlavě. Tolstolobik bílý je stříbřitě zbarven. K nám byl dovezen na počátku šedesátých let, aklimatizoval se až na rozmnožování. Nestačí zřejmě počet teplých letních dnů, proto musí být uměle rozmnožován.

Dospělé ryby se živí výhradně rostlinným planktonem. Tolstolobici rostou rychleji než amuři, ve třetím roce dosahují hmotnosti i 1,1kg. Pohlavní zralost se u nich dostavuje za 8-12 let. Tolstolobik dosahuje délky až 1 metr a hmotnosti nejvýše 10kg.

Chuťově jsou býložravé ryby – amuři a tolstolobici – velmi atraktivní, jejich maso je ale o poznání tučnější. Podobně jako amur bílý mají i tolstolobici helagické jikry, které jsou volně unášeny vodou (nelepí se na vodní rostliny jako u jiných ryb). Tolstolobiky lze lovit jako kapra, jejich výskyt je v revírech však velmi omezený. Produkce býložravých ryb dosahuje u nás jen několika desetin procenta z celkového chovu.

[Více informací](#)

[Zpět na výběr](#)

Úhoř říční

Anguilla anguilla



Popis:

Je to jedna z nejzajímavějších ryb na světě. Je stále opředen tajemstvím rozmnožování, které se děje v hlubinách Sargasového moře. Malí úhořici v larválním stádiu překonávají šířku Atlantského oceánu, pronikají do ústí evropských řek a postupují proti jejich proudům až do lipanových pásem. V těchto řekách dorůstají a setrvávají v nich 10-15 let. Pud zachování rodu je pak nutí k zpětné cestě. V hlubinách Sargasového moře po vytření hynou.

Existence úhořů v našich vodách by byla zcela nemožná bez umělého vysazování úhořího monté (larvální stádium úhoře, který doputoval k ústí některé z evropských řek). Monté je k nám dopravováno letecky. Je velké 5-8cm a v jednom kilogramu jich je 3-4 tisíce. Každoročně u nás vysazujeme kolem 200 000 monté.

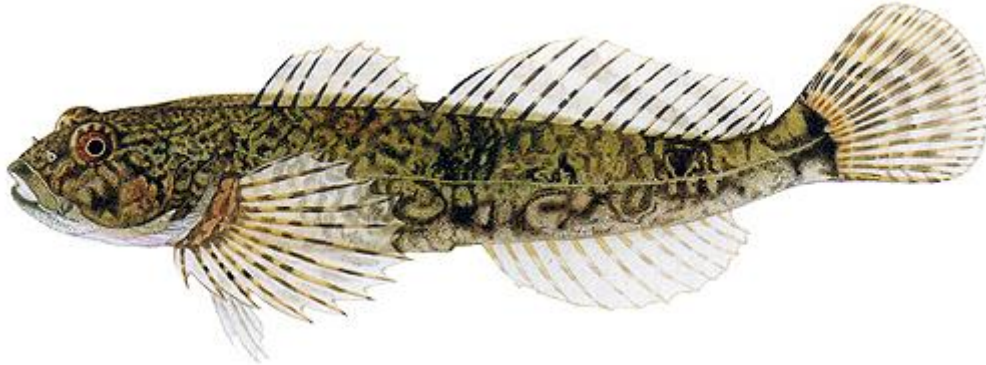
Rozeznáváme u nás 2 formy úhoře říčního – úzkohlavého a širokohlavého. Úhořům chybějí břišní ploutve. Tělo je hnědé na hřbetě černě zbarveno, břicho mají bílé až nažloutlé. Dorůstají zpravidla až 150cm délky a hmotnosti do 4kg. Úhoři vedou noční život, proto je rybáři loví nejčastěji z večera do konce povolené doby lovu, zejména v červnu a září. Nejmenší lovná délka úhořů je 45cm. Úhoři se živí bezobratlými živočichy, larvami vodního hmyzu. Představují však značné nebezpečí pro raky a ryby.

[Více informací](#)

[Zpět na výběr](#)

Vranka obecná

Cottus gobio



Popis:

Vranky žijí ve většině evropských zemí kromě jižních a severních oblastí. Jsou to drobné rybky, které tvoří samostatnou čeleď vrankovitých. Vranka obecná je tvorem pstruhového i lipanového pásma. Žije na šterkovitém dně, kterému se dokáže barevně velmi dobře přizpůsobit. Úkryt hledá pod kameny.

Chybí jí plynový měchýř, proto se pohybuje spíš drobnými skoky u dna a nikdy nevyplouvá k hladině. Živí se drobnou potravou u dna. Její nebezpečí pro pstruží potěr, a zejména jikry, bylo často přeceňováno. Nemá stanovenou nejmenší lovnou délku.

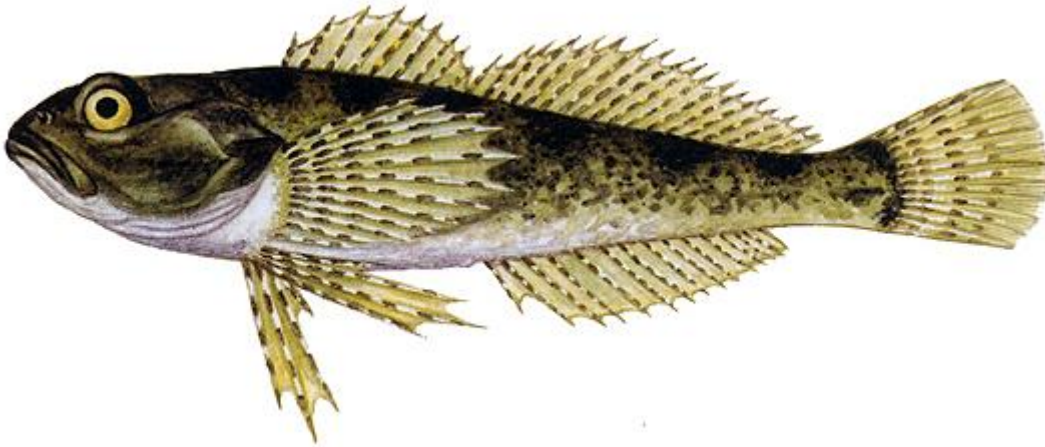
Vranka má nevzhledné tělo. Utváření hlavy a úst vyvolává dojem krutosti. Jsou nepřiměřeně velké v poměru k tělu. Má hnědý nebo i šedý hřbet, tělo mramorované, břicho světlé, na ploutvích tmavé pásy. Na skřelových kostech jsou dva ostré trny. Můžeme ji snadno pozorovat. V menších tocích – pokud budeme zkoumat dno kousek po kousku, ji určitě objevíme. Někdy lze vranku snadno chytit i do dlaně. **Je celoročně hájena**

[Více informací](#)

[Zpět na výběr](#)

Vranka pruhoploutvá

Cottus poecilopus



Popis:

Vranka pruhoploutvá je téměř k nerozeznání od vranky obecné. Nežije však v českých tocích, pouze na Moravě a Slovensku. Tam bývá společně s vrankou obecnou, zejména ve vyšších polohách pstruhových pásem.

Její odlišnost je udávána příčně pruhovanými břišními ploutvemi, tmavším a kontrastnějším zbarvením těla. Oba druhy vranek jsou velmi citlivé i na sebemenší znečištění toků, které signalizují hromadným úhynem.

Jsou označovány za nejspolehlivější indikátor nezávadnosti vody. Znečištěným vodám se nepřizpůsobují. **Vranka pruhoploutvá je celoročně hájená**